

Số: KHHM-03/15h00/DBQG

Hà Nội, ngày 15 tháng 3 năm 2026

**BẢN TIN DỰ BÁO, CẢNH BÁO KHÍ HẬU THỜI HẠN MÙA
TRÊN PHẠM VI TOÀN QUỐC
(Từ tháng 4-9/2026)**

1. Phân tích, đánh giá tình hình khí tượng nổi bật trong 02 tháng qua

- *Dông, lốc, sét, mưa đá*: Trên phạm vi toàn quốc chỉ xảy ra 01 trận dông, lốc tại xã Ba Vinh và xã Ba Vì (Quảng Ngãi) vào ngày 03/3/2026 (*Bảng 1-Phụ lục*).

- *Nắng nóng (NN)*:

Trong thời kỳ từ tháng 01/2026 đến nửa đầu tháng 3/2026, NN bắt đầu xuất hiện cục bộ tại khu vực miền Đông Nam Bộ trong các ngày 08-09/02 với nhiệt độ cao nhất ngày 35,1⁰C; NN xảy ra diện rộng từ 16-20/02 với nhiệt độ cao nhất ngày phổ biến từ 35,0-37,0⁰C, đặc biệt tại trạm Tây Ninh đạt 37,5⁰C vào ngày 18/02 (đây cũng là đợt NN diện rộng đầu tiên trong năm 2026, sớm hơn TBNN cùng kỳ).

+ *Không khí lạnh (KKL)*: Từ tháng 01/2026 đến nửa đầu tháng 3/2026, xảy ra 08 đợt KKL (đêm 01/01, ngày 05/01, ngày 21/01, ngày 31/01, ngày 08/02, ngày 18/02, ngày 03/3 và ngày 09/3). KKL đã gây ra 02 đợt rét đậm, rét hại diện rộng vào các ngày 06-10/01 và 22-25/01; 01 ngày rét đậm, rét hại diện rộng vào ngày 09/02 tại khu vực Bắc Bộ và Thanh Hóa. Nhiệt độ thấp nhất trong các đợt rét đậm, rét hại phổ biến từ 8,0-11,0⁰C, vùng núi từ 5,0-7,0⁰C, vùng núi cao có nơi dưới 4,0⁰C; sương muối, băng giá cũng xảy ra tại một số nơi vùng núi phía Bắc Bắc Bộ.

Trong thời kỳ từ tháng 01/2026 đến nửa đầu tháng 3/2026, một số nơi đã quan trắc được nhiệt độ cao nhất, thấp nhất tuyệt đối ngày cao hơn và thấp hơn GTLS cùng thời kỳ (*Bảng 2, 3-Phụ lục*).

- *Mưa diện rộng*:

+ Tại khu vực Bắc Bộ: Từ tháng 01/2026 đến nửa đầu tháng 3/2026, có 07 đợt mưa diện rộng vào các ngày: Từ ngày 02-06/01, 21-22/01, 24-25/01, 08-13/02, 19-26/02, 03-04/3 và từ ngày 08-09/3.

+ Tại khu vực Trung Bộ, từ tháng 01/2026 đến nửa đầu tháng 3/2026, xảy ra 08 đợt mưa diện rộng, cụ thể: Tháng 01/2026, các tỉnh từ Hà Tĩnh-Đà Nẵng

và phía Đông các tỉnh từ Quảng Ngãi-Đắk Lắk, Khánh Hòa xảy ra 02 đợt mưa diện rộng từ ngày 02-06/01 và từ ngày 21-24/01. Tháng 02/2026, khu vực từ Thanh Hóa đến Huế và Duyên hải Nam Trung Bộ có 04 đợt mưa (từ ngày 01-03/02; 08-09/02; 17-20/02 và từ ngày 22-26/02).

Trong nửa đầu tháng 3/2026, đã xảy ra 02 đợt mưa diện rộng: Từ ngày 03-06/3 tập trung tại các tỉnh từ Thanh Hóa-Quảng Ngãi; từ ngày 09-15/3 tại các tỉnh từ Thanh Hóa-Đà Nẵng, Khánh Hòa và ven biển các tỉnh từ Quảng Ngãi-Đắk Lắk.

+ Tại khu vực Cao nguyên Trung Bộ và Nam Bộ: Tháng 01/2026, xảy ra 01 đợt mưa trái mùa vào ngày 06-07/01 tập trung tại miền Tây Nam Bộ với lượng mưa không nhiều. Tháng 02/2026, xảy ra mưa diện rộng vào ngày 11/02 tập trung chủ yếu ở Nam Bộ và đợt mưa từ ngày 26-28/02; trong đó có ngày mưa vừa, mưa to, có nơi mưa rất to. Trong nửa đầu tháng 3/2026, xảy ra 01 đợt mưa vào ngày 05-07/3 trên toàn khu vực.

Trong thời kỳ từ tháng 01/2026 đến nửa đầu tháng 3/2026, một số trạm quan trắc khí tượng đã ghi nhận được giá trị lượng mưa ngày và tổng lượng mưa (TLM) tháng vượt GTLS cùng thời kỳ (*Bảng 4, 5-Phụ lục*).

b) Diễn biến nhiệt độ, lượng mưa

- *Nhiệt độ trung bình (NĐTĐB):*

Tháng 01/2026, NĐTĐB tại khu vực Bắc Bộ, các tỉnh từ Thanh Hóa-Huế phổ biến cao hơn so với TBNN từ 0,5-1,0°C, có nơi cao hơn; các khu vực còn lại phổ biến thấp hơn từ 0,5-1,0°C so với TBNN cùng thời kỳ (*Hình 2a*).

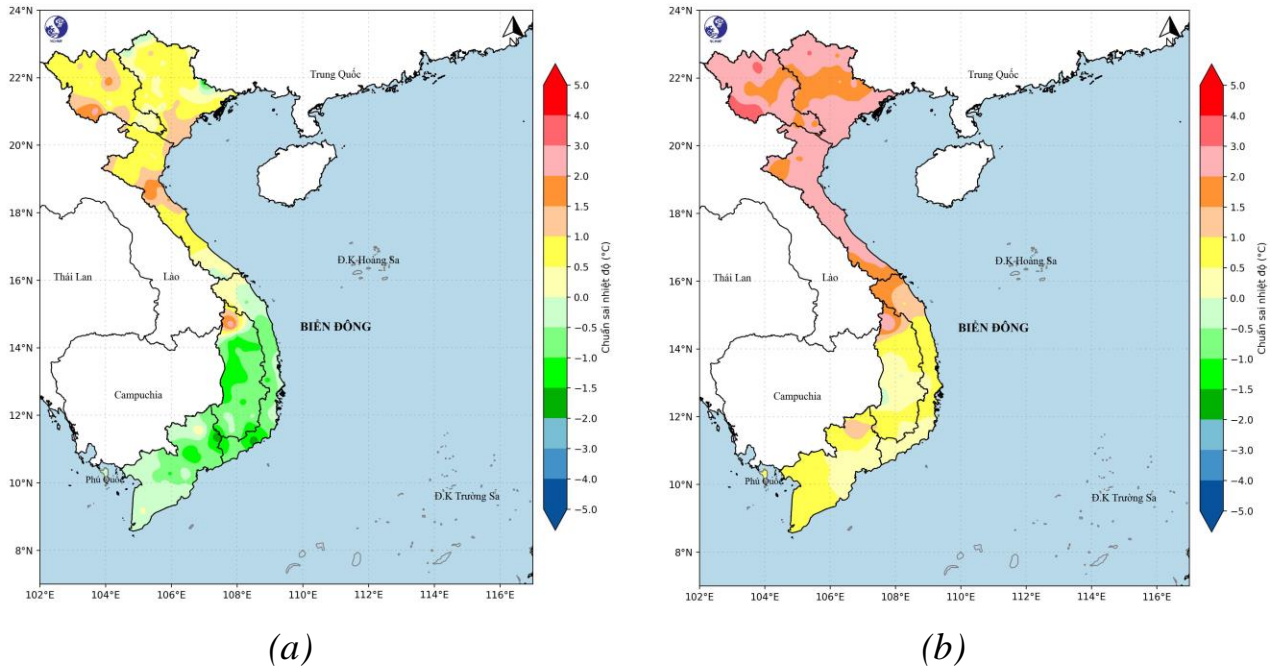
Tháng 02/2026, trên phạm vi toàn quốc NĐTĐB cao hơn so với TBNN cùng kỳ, trong đó khu vực Bắc Bộ và từ Thanh Hóa đến Quảng Ngãi cao hơn phổ biến từ 1,5-2,5°C, có nơi cao hơn từ 3,0-4,0°C (*Hình 2b*).

Trong nửa đầu tháng 3/2026, trên phạm vi toàn quốc NĐTĐB phổ biến cao hơn từ 1,0-3,0°C so với TBNN.

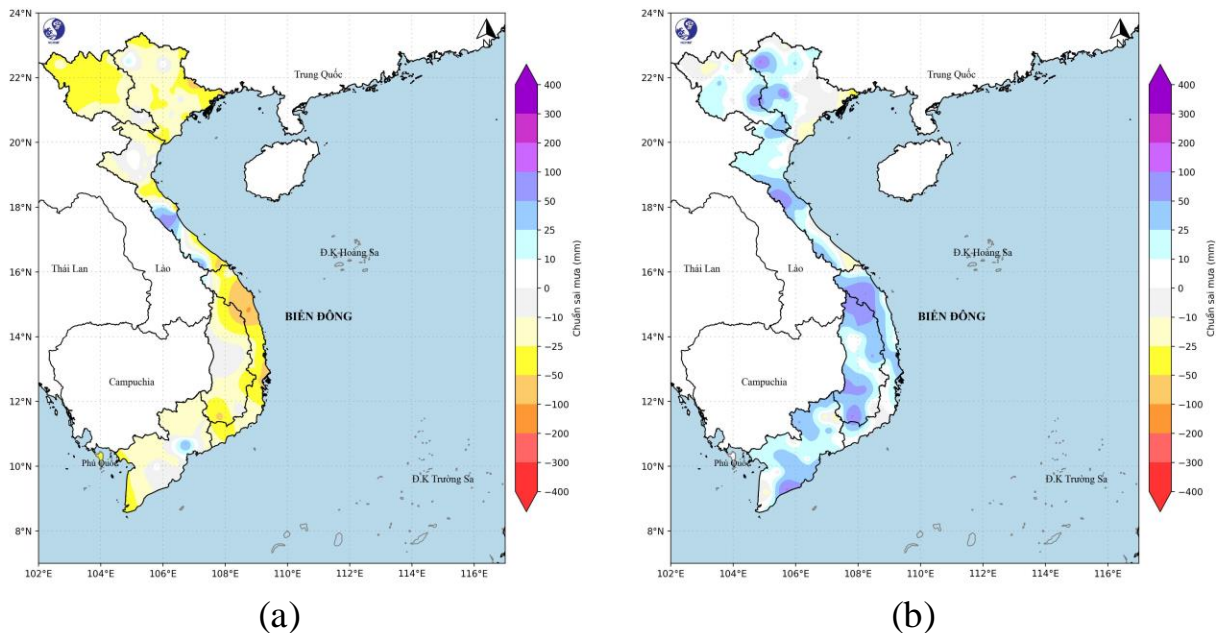
- *Tổng lượng mưa:*

Tháng 01/2026, các khu vực trên phạm vi cả nước TLM phổ biến ở mức xấp xỉ đến thấp hơn so với TBNN từ 10-30mm, một số nơi ở Duyên hải Nam Trung Bộ thấp hơn từ 30-60mm, có nơi thấp hơn như: Ba Tư (Quảng Ngãi) thấp hơn 105mm, Tam Kỳ (Đà Nẵng) thấp hơn 83mm so với TBNN; ngoại trừ một số nơi tại Quảng Trị có TLM cao hơn so với TBNN từ 40-50mm (*Hình 3a*).

Tháng 02/2026, các khu vực trên phạm vi cả nước TLM phổ biến ở mức xấp xỉ và cao hơn so với TBNN từ 10-50mm, có nơi cao hơn từ 60-100mm (*Hình 3b*).



Hình 2: (a) Chuẩn sai nhiệt độ trung bình ($^{\circ}\text{C}$) tháng 01/2026; (b) Chuẩn sai nhiệt độ trung bình ($^{\circ}\text{C}$) tháng 02/2026.



Hình 3: (a) Chuẩn sai lượng mưa (mm) tháng 01/2026; (b) Chuẩn sai lượng mưa (mm) tháng 02/2026.

Trong nửa đầu tháng 3/2026, các khu vực trên phạm vi cả nước TLM phổ biến xấp xỉ và cao hơn so với TBNN từ 10-30mm, riêng các tỉnh từ Quảng Trị đến Đà Nẵng và ven biển các tỉnh từ Quảng Ngãi-Đắk Lắk TLM phổ biến cao hơn 60-120mm, đặc biệt Nam Đông (Huế) cao hơn 189mm so với TBNN.

2. Dự báo khí hậu từ tháng 4-6/2026

2.1 Hiện tượng ENSO

Hiện tại, ENSO đang trong trạng thái La Nina với chuẩn sai nhiệt độ mặt

nước biển khu vực trung tâm Thái Bình Dương (khu vực NINO3.4) trong tuần đầu tháng 3/2026 ở mức $-0,5^{\circ}\text{C}$. Dự báo, trong khoảng ba tháng tới, hiện tượng ENSO có khả năng chuyển dần sang trạng thái trung tính với xác suất từ 80-90%, trong khi trạng thái La Nina giảm xuống dưới 10%.

2.2. Dự báo xu thế nhiệt độ trung bình

Từ tháng 4-6/2026, NĐTĐ trên phạm vi toàn quốc phổ biến xấp xỉ so với TBNN, riêng khu vực Bắc Bộ và các tỉnh từ Thanh Hóa-Nghệ An trong tháng 4/2026 NĐTĐ cao hơn từ $0,5-1,0^{\circ}\text{C}$ so với TBNN cùng thời kỳ (*Hình 4a, 5a, 6a*).

2.3. Dự báo xu thế lượng mưa

Từ tháng 4-6/2026, TLM trên cả nước phổ biến ở mức xấp xỉ so TBNN; riêng tháng 6/2026 TLM tại khu vực Bắc Bộ, các tỉnh từ Thanh Hóa -Huế TLM cao hơn từ 5-10% so với TBNN (*Hình 4b, 5b, 6b*), cụ thể:

- *Khu vực Bắc Bộ*: Tháng 4/2026, TLM phổ biến từ 70-100mm, riêng khu vực Tây Bắc Bộ phổ biến 100-150mm, có nơi cao hơn; tháng 5/2026, TLM phổ biến từ 170-250mm, khu vực vùng núi có nơi cao hơn; tháng 6/2026, TLM tại khu vực phổ biến 200-400mm, riêng vùng núi có nơi cao hơn.

- *Khu vực Trung Bộ*:

+ Tháng 4/2026, các tỉnh Thanh Hóa-Huế có TLM phổ biến 60-90mm; khu vực Duyên hải Nam Trung Bộ phổ biến 30-60mm, có nơi cao trên 70mm; khu vực Cao nguyên Trung Bộ phổ biến 80-150mm.

+ Tháng 5/2026, các tỉnh Thanh Hóa-Huế có TLM phổ biến 140-200mm; khu vực Duyên hải Nam Trung Bộ phổ biến 80-150mm; khu vực Cao nguyên Trung Bộ phổ biến 200-250mm.

+ Tháng 6/2026, các tỉnh Thanh Hóa-Huế phổ biến từ 100-200mm, có nơi cao hơn; khu vực Duyên hải Nam Trung Bộ phổ biến từ 80-150mm, có nơi cao hơn; khu vực Cao nguyên Trung Bộ phổ biến từ 200-300mm, có nơi cao hơn.

- *Khu vực Nam Bộ*:

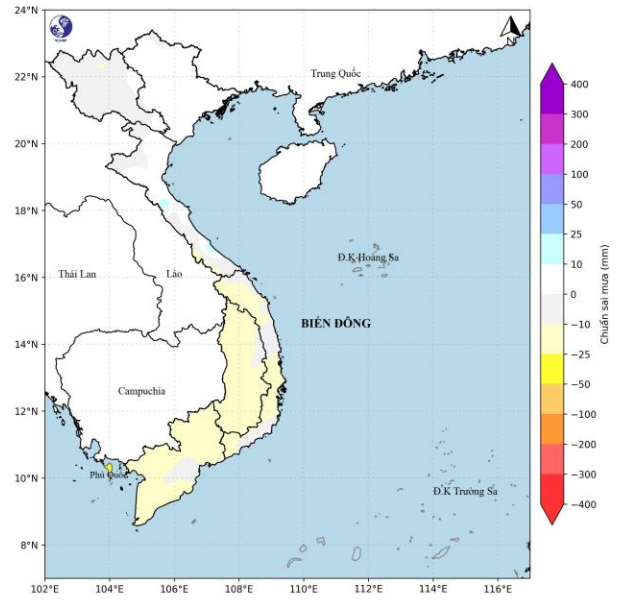
+ Tháng 4/2026, TLM phổ biến từ 40-80mm, có nơi cao hơn.

+ Tháng 5/2026, TLM phổ biến từ 180-250mm, có nơi cao hơn.

+ Tháng 6/2026 phổ biến từ 200-300mm/tháng, có nơi cao hơn



(a)

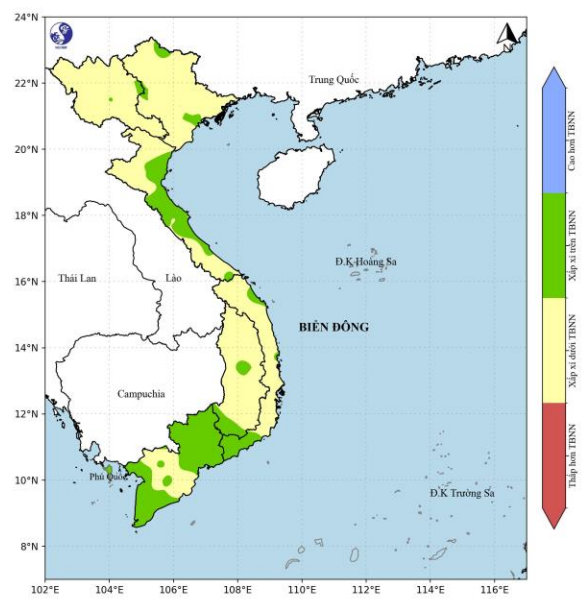


(b)

Hình 4: (a) Dự báo chuẩn sai nhiệt độ trung bình ($^{\circ}\text{C}$) tháng 4/2026;
(b) Dự báo chuẩn sai lượng mưa (mm) tháng 4/2026.

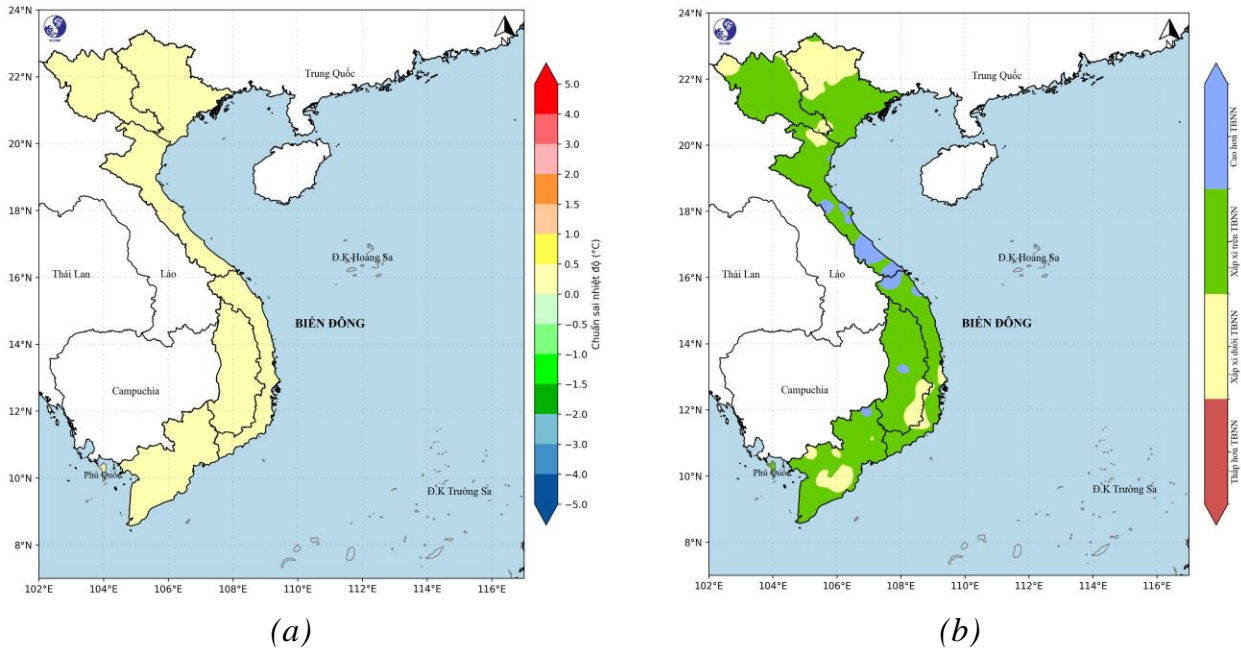


(a)



(b)

Hình 5: (a) Dự báo chuẩn sai nhiệt độ trung bình ($^{\circ}\text{C}$) tháng 5/2026;
(b) Dự báo tỷ chuẩn lượng mưa (%) tháng 5/2026.



Hình 6: (a) Dự báo chuẩn sai nhiệt độ trung bình ($^{\circ}\text{C}$) tháng 6/2026;
(b) Dự báo tỷ chuẩn lượng mưa (%) tháng 6/2026.

Lưu vực sông Mê Công: Từ tháng 4-5/2026, khu vực thượng lưu có TLM phổ biến thấp hơn so với TBNN từ 5-10%, tại khu vực trung lưu và hạ lưu phổ biến cao hơn từ 5-10% so với TBNN cùng thời kỳ. Tháng 6/2026, TLM tại các khu vực cao hơn từ 5-10% so với TBNN.

2.4. Cảnh báo thời tiết nguy hiểm

- **Bão/ATNĐ:** Từ tháng 4-6/2026, bão/ATNĐ hoạt động trên khu vực Biển Đông và ảnh hưởng trực tiếp đến đất liền tương đương với mức TBNN (TBNN trên Biển Đông: 1,8 cơn, đổ bộ vào đất liền: 0,3 cơn).

- **Không khí lạnh (KKL):** Trong thời kỳ dự báo, KKL hoạt động với cường độ và tuần suất giảm dần.

- **Mưa diện rộng:** Trong tháng 4/2026 có khả năng xuất hiện những đợt mưa chuyển mùa ở khu vực Tây Bắc Bộ, Bắc Trung Bộ, Cao nguyên Trung Bộ và Nam Bộ. Mùa mưa ở khu vực Bắc Bộ, Nam Bộ bắt đầu ở mức tương đương so với TBNN (khoảng từ giữa tháng 5). Cần đề phòng những đợt mưa vừa, mưa to ở các khu vực trên trong tháng 5-6/2026.

- **Nắng nóng:** Từ tháng 4/2026, NN ở miền Đông Nam Bộ tiếp tục gia tăng cường độ và mở rộng sang khu vực Cao nguyên Trung Bộ và miền Tây Nam Bộ; đến cuối tháng 5/2026 nắng nóng suy giảm về cường độ và thu hẹp dần ở các khu vực trên trong tháng 6/2026. Ở khu vực phía Tây Bắc Bộ và một số nơi phía Tây các tỉnh từ Thanh Hóa đến Huế từ khoảng tháng 4/2026, có khả

năng xuất hiện NN, sau đó từ khoảng cuối tháng 5/2026 sẽ mở rộng dần toàn khu vực Bắc Bộ và Trung Bộ, cường độ gia tăng trong các tháng tiếp theo.

- *Đông, lốc, sét, mưa đá*: Trên phạm vi cả nước có khả năng xảy ra các hiện tượng thời tiết nguy hiểm đông, lốc, sét, mưa đá và gió giật mạnh; đặc biệt trong thời kỳ chuyển mùa (tập trung trong tháng 4-5/2026).

2.5. Khả năng tác động đến môi trường, điều kiện sống, cơ sở hạ tầng, các hoạt động kinh tế-xã hội

KKL, bão, ATNĐ và gió mùa Tây Nam có khả năng gây ra gió mạnh, sóng lớn ảnh hưởng đến các hoạt động của tàu thuyền. Hiện tượng nắng nóng, mưa lớn và đông, lốc, sét có thể ảnh hưởng tiêu cực đến các hoạt động sản xuất và sức khỏe cộng đồng.

Bảng 1: Dự báo nhiệt độ trung bình, tổng lượng mưa từ tháng 4-6/2026

Khu vực dự báo (Các trạm khí tượng đặc trưng-Tỉnh/Tp-Đài KTTV Khu vực)	Tháng 4/2026		Tháng 5/2026		Tháng 6/2026	
	Ttb (°C)	TLM (mm)	Ttb (°C)	TLM (mm)	Ttb (°C)	TLM (mm)
Sơn La-Sơn La (Đài KTTV Bắc Bộ)	24,0-25,0	80-150	25,0-26,0	130-230	25,5-26,5	170-270
Lào Cai-Lào Cai (Đài KTTV Bắc Bộ)	25,5-26,5	80-150	28,0-29,0	130-230	29,5-30,5	160-260
Lạng Sơn-Lạng Sơn (Đài KTTV Bắc Bộ)	22,5-23,5	50-100	26,0-27,0	100-200	27,0-28,0	130-230
Việt Trì-Phú Thọ (Đài KTTV Bắc Bộ)	25,0-26,0	60-120	27,5-28,5	130-230	29,5-30,5	150-250
Hải Phòng-Tp. Hải Phòng (Đài KTTV Bắc Bộ)	24,0-25,0	50-100	27,5-28,5	150-250	28,5-29,5	170-270
Hà Đông-Tp. Hà Nội (Đài KTTV Bắc Bộ)	24,5-25,5	50-100	27,5-28,5	130-230	29,5-30,5	180-280
Vinh-Nghệ An (Đài KTTV Trung Bộ)	25,0-26,0	40-80	28,5-29,5	100-200	30,5-31,5	70-120
Huế-Tp. Huế (Đài KTTV Trung Bộ)	26,0-27,0	50-100	28,0-29,0	80-150	29,5-30,5	70-120
Kon Tum-Quảng Ngãi (Đài KTTV Trung Bộ)	26,0-27,0	80-150	26,0-27,0	180-280	25,5-26,5	200-300
Quy Nhơn-Gia Lai (Đài KTTV Trung Bộ)	28,0-29,0	30-60	29,5-30,5	80-150	30,5-31,5	40-80
Nha Trang- Khánh Hòa (Đài KTTV Trung Bộ)	27,5-28,5	30-60	29,0-30,0	60-120	29,0-30,0	40-80

Khu vực dự báo (Các trạm khí tượng đặc trưng- Tỉnh/Tp-Đài KTTV Khu vực)	Tháng 4/2026		Tháng 5/2026		Tháng 6/2026	
	Ttb (°C)	TLM (mm)	Ttb (°C)	TLM (mm)	Ttb (°C)	TLM (mm)
Buôn Ma Thuột- Đăk Lăk (Đài KTTV Trung Bộ)	26,5-27,5	50-100	26,5-27,5	190-290	25,0-26,0	180-280
Nhà Bè-Tp. Hồ Chí Minh (Đài KTTV Nam Bộ)	30,0-31,0	40-80	30,0-31,0	160-260	28,5-29,5	170-270
Cần Thơ-Tp. Cần Thơ (Đài KTTV Nam Bộ)	28,5-29,5	30-60	28,5-29,5	100-200	27,5-28,5	150-250

Ghi chú:

- Ttb: Giá trị nhiệt độ trung bình (đơn vị: độ C);
- R: Giá trị tổng lượng mưa (đơn vị: milimét);
- Chuẩn sai: Giá trị chênh lệch của nhiệt độ/lượng mưa so với TBNN (đơn vị: độ C/milimét);
- Tỷ chuẩn: Giá trị chênh lệch tương đối của lượng mưa so với TBNN (đơn vị: %),
- Các khu vực dự báo theo địa danh hành chính mới (Bảng 6-Phụ lục).

3. Xu thế khí hậu từ tháng 7-9/2026**3.1. Hiện tượng ENSO:**

Trong thời kỳ tháng 7-9/2026, ENSO có xu hướng chuyển sang trạng thái pha El Niño với xác suất khoảng 60-70%, trong khi trạng thái trung tính giảm với xác suất khoảng 20-30%, trạng thái pha La Niña được dự báo ở mức rất thấp.

3.2. Dự báo xu thế nhiệt độ trung bình

Từ tháng 7-9/2026, NĐTĐ trên phạm vi toàn quốc phổ biến cao hơn so với TBNN từ 0,5-1,0°C, có nơi cao hơn.

3.3. Dự báo xu thế lượng mưa

Từ tháng 7-9/2026, TLM trên cả nước phổ biến cao hơn từ 5-10% so với TBNN; riêng trong tháng 8-9/2026 tại khu vực Bắc Bộ và Thanh Hóa-Hà Tĩnh, có TLM thấp hơn từ 5-10% so với TBNN cùng thời kỳ, cụ thể:

+ Khu vực Bắc Bộ: Tháng 7/2026, TLM phổ biến 280-380mm, có nơi trên 400mm. Tháng 8/2025, TLM phổ biến 250-350mm, có nơi cao hơn. Tháng 9/2026, TLM phổ biến 150-250mm, có nơi cao hơn.

+ Khu vực Trung Bộ: Tháng 7/2026, tại Thanh Hóa-Huế TLM phổ biến từ 150-250mm, có nơi cao hơn; khu vực Duyên hải Nam Trung Bộ phổ biến từ 70-130mm, có nơi cao hơn; khu vực Cao nguyên Trung Bộ phổ biến từ 250-350mm, có nơi cao hơn. Tháng 8/2026, tại Thanh Hóa-Huế phổ biến từ 220-320mm, có nơi cao hơn; khu vực Duyên hải Nam Trung Bộ phổ biến từ 100-200mm, có nơi cao hơn; khu vực Cao nguyên Trung Bộ phổ biến từ 300-

400mm, có nơi cao hơn. Tháng 9/2026, TLM tại các tỉnh từ Thanh Hóa-Huế phổ biến từ 300-400mm, có nơi cao hơn; khu vực Duyên hải Nam Trung Bộ TLM phổ biến 150-250mm, có nơi cao hơn; khu vực Cao nguyên Trung Bộ TLM phổ biến 200-300mm, có nơi cao hơn.

+ Khu vực Nam Bộ: TLM tháng 7/2026 và tháng 9/2026 phổ biến 250-350mm, có nơi cao hơn; TLM tháng 8/2026 phổ biến từ 200-300mm/tháng, có nơi cao hơn.

Lưu vực sông Mê Công: Từ tháng 7-9/2026, TLM trên các lưu vực phổ biến cao hơn từ 5-10% so với TBNN; riêng trong tháng 8-9/2026 tại lưu vực thượng lưu và trung lưu có TLM thấp hơn từ 5-15% so với TBNN cùng thời kỳ.

3.4. Cảnh báo thời tiết nguy hiểm

- *Bão/ATNĐ:* Từ tháng 7-9/2026, hoạt động của bão/ATNĐ trên Biển Đông và đổ bộ vào đất liền nước ta ở mức tương đương so với TBNN (TBNN trên Biển Đông: 6,5 cơn, đổ bộ vào đất liền: 2,9 cơn).

- *Nắng nóng:* Từ tháng 7-9/2026 tại khu vực Bắc Bộ và Trung Bộ NN tiếp tục có xu hướng mở rộng và gia tăng về cường độ. NN có khả năng xảy ra nhiều hơn TBNN và gay gắt hơn so với cùng kỳ năm 2025.

- *Mưa vừa, mưa to:* Các đợt mưa vừa, mưa to có khả năng xuất hiện ở Bắc Bộ, Bắc Trung Bộ, Cao nguyên Trung Bộ và Nam Bộ trong thời kỳ dự báo.

- *Dông, lốc, sét, mưa đá:* Hiện tượng thời tiết nguy hiểm như dông, lốc, sét, mưa đá và gió giật mạnh có khả năng gia tăng trên cả nước.

3.5. Khả năng tác động đến môi trường, điều kiện sống, cơ sở hạ tầng, các hoạt động kinh tế-xã hội

Gió mùa Tây Nam và bão/ATNĐ có khả năng gây ra gió mạnh, sóng lớn ảnh hưởng đến các hoạt động trên khu vực Biển Đông. Hiện tượng NN, mưa lớn và dông, lốc, sét, mưa đá... có thể ảnh hưởng tiêu cực đến các hoạt động sản xuất, sức khỏe cộng đồng, cây trồng và vật nuôi.

Trong bối cảnh biến đổi khí hậu, thời tiết, khí hậu ngày càng diễn biến phức tạp với nhiều hình thái nguy hiểm, cực đoan như nắng nóng, mưa lớn trong thời gian ngắn, lũ quét, sạt lở đất... Do đó, đề nghị thường xuyên cập nhật và tích hợp thông tin dự báo, cảnh báo khí tượng thủy văn trong các bản tin ngắn hạn 1-3 ngày, để kịp thời điều chỉnh các kế hoạch sản xuất, phương án ứng phó phù hợp, đặc biệt là phương án vận hành hồ chứa phù hợp, bảo đảm an

toàn công trình và vùng hạ du, cùng với đó đảm bảo an toàn cho các hoạt động sản xuất và dân sinh.

Thời gian ban hành bản tin tiếp theo: Trước 15h00 ngày 15/4/2026.

Tin phát lúc: 15h00 ngày 15/3/2026./.

Soát tin: Hoàng Thị Mai

**TUQ. GIÁM ĐỐC
PHÓ TRƯỞNG PHÒNG
PHÒNG DỰ BÁO KHÍ HẬU**



Nguyễn Đức Hòa

PHỤ LỤC

Bảng 1: Các hiện tượng thời tiết nguy hiểm ở quy mô nhỏ từ tháng 01/2026-nửa đầu tháng 3/2026

Hiện tượng	Khu vực	Thời gian
Đông và lốc	xã Ba Vinh và Ba Vi, tỉnh Quảng Ngãi	03/3/2026

Bảng 2: Nhiệt độ cao nhất tuyệt đối ngày vượt GTLS trong thời kỳ từ tháng 01/2026-nửa đầu tháng 3/2026

STT	Trạm khí tượng (tỉnh/TP)	GTLS nhiệt độ cao nhất ngày trong tháng 01	Thời gian xuất hiện GTLS	Nhiệt độ tháng 01/2026 vượt GTLS	Ngày xuất hiện
1	Đắk Tô (Quảng Ngãi)	33,3	29/01/1988	33,7	17/01/2026
STT	Trạm khí tượng (tỉnh/TP)	GTLS nhiệt độ cao nhất ngày trong tháng 02	Thời gian xuất hiện GTLS	Nhiệt độ tháng 02/2026 vượt GTLS	Ngày xuất hiện
1	Sông Mã (Sơn La)	36,9	22/02/2009	37,8	05/02/2026
2	Tây Ninh (Tây Ninh)	37,2	26/02/2013	37,5	18/02/2026
STT	Trạm khí tượng (tỉnh/TP)	GTLS nhiệt độ cao nhất ngày trong tháng 3	Thời gian xuất hiện GTLS	Nhiệt độ tháng 3/2026 vượt GTLS	Ngày xuất hiện
2	Móng Cái (Quảng Ninh)	30,5	31/3/2014	31,0	02/3/2026

Bảng 3: Nhiệt độ thấp nhất tuyệt đối ngày thấp hơn GTLS trong thời kỳ từ tháng 01/2026-nửa đầu tháng 3/2026

STT	Trạm khí tượng (tỉnh/TP)	GTLS nhiệt độ thấp nhất ngày trong tháng 01	Thời gian xuất hiện GTLS	Nhiệt độ tháng 01/2026 thấp hơn GTLS	Ngày xuất hiện
1	Biên Hòa (Đồng Nai)	17,5	15/01/2014 và 15/01/2009	16,6	09/01/2026
2	Tà Lài (Đồng Nai)	14,4	13/01/2021	13,9	10/01/2026
3	Nhà Bè (TP Hồ Chí Minh)	18,4	15/01/2015	17,8	09/01/2026

	Minh)				
4	Trà Nóc (Cần Thơ)	18,8	16/01/2015	18,6	10/01/2026
5	Vĩnh Long (Vĩnh Long)	18,9	13/01/2025	18,7	10/01/2026

Bảng 4: Lượng mưa ngày (mm) cao nhất vượt GTLS trong thời kỳ từ tháng 01/2026-nửa đầu tháng 3/2026

STT	Trạm khí tượng (tỉnh/TP)	GTLS lượng mưa ngày trong tháng 02	Thời gian xuất hiện GTLS	Lượng mưa ngày tháng 02/2026 vượt GTLS	Ngày xuất hiện
1	Phù Yên (Sơn La)	72,4	19/02/2022	79,5	08/02/2026
2	Tam Đảo (Phú Thọ)	77,1	19/02/2022	81,4	08/02/2026
3	Càng Long (Vĩnh Long)	18,5	03/02/2017	20,6	26/02/2026
4	An Khê (Gia Lai)	22,8	26/02/1989	29,5	27/02/2026
5	Rạch Giá (An Giang)	57,5	28/02/2009	61,0	27/02/2026
6	Đắk Tô (Quảng Ngãi)	30,5	23/02/2000	55,0	27/02/2026
7	Ayunpa (Gia Lai)	24,6	21/02/1998	56,7	27/02/2026
8	Đắk Mil (Lâm Đồng)	37,8	17/02/2022	56,9	27/02/2026
9	Càng Long (Vĩnh Long)	18,5	03/02/2017	23,3	27/02/2026
10	Bạc Liêu (Cà Mau)	50,4	13/02/2016	111,7	27/02/2026
11	Lắk (Đắk Lắk)	21,5	18/02/1987	41,0	28/02/2026
STT	Trạm khí tượng (tỉnh/TP)	GTLS lượng mưa ngày trong tháng 3	Thời gian xuất hiện GTLS	Lượng mưa ngày tháng 3/2026 vượt GTLS	Ngày xuất hiện
1	Thủ Dầu Một (TP.HCM)	42,6	31/3/2019	46,0	06/3/2026

Bảng 5: Tổng lượng mưa tháng (mm) từ tháng 01/2026-nửa đầu tháng 3/2026 vượt GTLS

Trạm khí tượng	GTLS TLM tháng 02	Năm xảy ra	Giá trị vượt GTLS tháng 02/2026
Bắc Quang (Tuyên Quang)	172,0	1973	174,6
Hương Sơn (Hà Tĩnh)	81,5	2022	85,8
Hương Khê (Hà Tĩnh)	100,2	2007	114
La Gi(Hàm Tân) (Lâm Đồng)	2,9	2012	3,8
Kon Tum (Quảng Ngãi)	55,0	1966	59,2
An Khê (Gia Lai)	42,0	1999	52,3
Ayunpa(Cheo Reo) (Gia Lai)	29,9	1998	57,3
Lắk (Đắk Lắk)	24,5	1997	63,1
Đắk Mil (Lâm Đồng)	71,5	2022	75,2
Càng Long (Vĩnh Long)	31,5	1999	45,5
Bạc Liêu (Cà Mau)	50,4	2016	114,6

Bảng 6: Các khu vực dự báo theo địa danh hành chính mới

STT	Khu vực	Gồm các tỉnh
1	Khu vực Tây Bắc Bộ	Lai Châu, Điện Biên, Sơn La, Lào Cai, khu vực phía Nam của tỉnh Phú Thọ (là tỉnh Hòa Bình cũ),
2	Khu vực Đông Bắc Bộ	Tuyên Quang, Cao Bằng, Thái Nguyên, Lạng Sơn, Quảng Ninh, Tp, Hải Phòng, Bắc Ninh, Hưng Yên, Ninh Bình, Hà Nội; khu vực phía Bắc của tỉnh Phú Thọ (tỉnh Vĩnh Phúc và Phú Thọ cũ),
3	Khu vực Thanh Hóa-Huế	Thanh Hóa, Nghệ An, Hà Tĩnh, Quảng Trị, Tp, Huế,
4	Khu vực Duyên hải Nam Trung Bộ	Tp, Đà Nẵng, Khánh Hòa và ven biển các tỉnh Quảng Ngãi, Gia Lai, Đắk Lắk, Lâm Đồng,
5	Khu vực Cao nguyên Trung Bộ	Phía Tây các tỉnh Quảng Ngãi, Gia Lai, Đắk Lắk, Lâm Đồng,
6	Khu vực Nam Bộ	Đồng Nai, Tp, Hồ Chí Minh, Tây Ninh, Đồng Tháp, Vĩnh Long, Tp. Cần Thơ, An Giang, Cà Mau,