

Số: KHHM-04/15h00/DBQG

Hà Nội, ngày 15 tháng 4 năm 2026

**BẢN TIN DỰ BÁO, CẢNH BÁO KHÍ HẬU THỜI HẠN MÙA
TRÊN PHẠM VI TOÀN QUỐC
(Từ tháng 5-10/2026)**

1. Phân tích, đánh giá tình hình khí tượng nổi bật trong 02 tháng qua

- *Dông, lốc, sét, mưa đá*: Trên phạm vi toàn quốc xảy ra một số trận dông, lốc, sét và mưa đá (*Bảng 1-Phụ lục*).

- *Nắng nóng (NN)*: Trong thời kỳ từ tháng 02/2026 đến nửa đầu tháng 4/2026, khu vực Tây Bắc Bộ đã xảy ra NN và NN gay gắt vào ngày 06-13/4, riêng ngày 06-07/4 và 11-12/4, NN lan rộng ra khu vực Đồng bằng Bắc Bộ; khu vực từ Thanh Hóa đến TP. Đà Nẵng và phía Đông của Quảng Ngãi đã xảy ra 02 đợt NN: ngày 30-31/3 và từ ngày 05/4 đến nay, trong đó đợt NN từ ngày 05/4 đến nay có cường độ NN gay gắt và đặc biệt gay gắt với nhiệt độ cao nhất ngày từ 38,0-40,0⁰C, có nơi trên 40,0⁰C. Ở phía nam, khu vực miền Đông Nam Bộ đã xảy ra NN trong các ngày từ 16-20/02, 28-31/3; sang tháng 4/2026, ở khu vực Cao nguyên Trung Bộ và Nam Bộ xuất hiện nhiều ngày NN, có nơi NN gay gắt, riêng thời kỳ từ 06-08/4, NN mở rộng sang khu vực miền Tây Nam Bộ với nhiệt độ cao nhất ngày phổ biến từ 36,0-37,0⁰C, có nơi trên 37,0⁰C.

+ *Không khí lạnh (KKL)*: Từ tháng 02/2026 đến nửa đầu tháng 4/2026, xảy ra 04 đợt KKL (ngày 08/02, ngày 18/02, ngày 03/3 và ngày 09/3). KKL đã gây ra 01 ngày rét đậm, rét hại diện rộng vào ngày 09/02 tại khu vực Bắc Bộ và Thanh Hóa; trong khi đó, các đợt KKL trong tháng 3/2026 chủ yếu gây trời rét và mưa rải rác cho khu vực Bắc Bộ.

Trong thời kỳ từ tháng 02/2026 đến nửa đầu tháng 4/2026, một số nơi đã quan trắc được nhiệt độ cao nhất, thấp nhất tuyệt đối ngày đạt và vượt giá trị lịch sử (GTLS) cùng thời kỳ (*Bảng 2, 3-Phụ lục*).

- *Mưa diện rộng*:

+ Tại khu vực Bắc Bộ: Từ tháng 02/2026 đến nửa đầu tháng 4/2026, có 08 đợt mưa diện rộng vào các ngày: 08-13/02, 19-26/02, 03-04/3, 08-09/3, 15-16/3, 22-23/3 (tập trung ở khu vực vùng núi Bắc Bộ), 29-30/3 và từ ngày 01-02/4.

+ Tại khu vực Trung Bộ: Từ tháng 02/2026 đến nửa đầu tháng 4/2026, xảy ra 06 đợt mưa diện rộng, cụ thể: Tháng 02/2026, khu vực từ Thanh Hóa đến

Huế và Duyên hải Nam Trung Bộ có 04 đợt mưa (từ ngày 01-03/02; 08-09/02; 17-20/02 và từ ngày 22-26/02). Tháng 3/2026, các tỉnh từ Thanh Hóa đến Huế và khu vực Duyên hải Nam Trung Bộ xảy ra 02 đợt mưa từ ngày 03-07/3 và 9-16/3; đáng lưu ý từ ngày 09-14/3, khu vực từ Huế đến phía Đông tỉnh Quảng Ngãi đã xảy ra mưa vừa, mưa to với lượng mưa ngày phổ biến từ 20-50mm, cục bộ có nơi trên 100mm.

+ Tại khu vực Cao nguyên Trung Bộ và Nam Bộ: Tháng 02/2026, xảy ra mưa diện rộng vào ngày 11/02 tập trung chủ yếu ở Nam Bộ và đợt mưa từ ngày 26-28/02; trong đó có ngày mưa vừa, mưa to, có nơi mưa rất to. Trong tháng 3/2026, xảy ra 01 đợt mưa vào ngày 05-07/3.

Trong thời kỳ từ tháng 02/2026 đến nửa đầu tháng 4/2026, một số trạm quan trắc khí tượng đã ghi nhận được giá trị lượng mưa ngày và tổng lượng mưa (TLM) tháng vượt GTLS cùng thời kỳ (*Bảng 4, 5-Phụ lục*).

b) Diễn biến nhiệt độ, lượng mưa

- Nhiệt độ trung bình (NĐTĐ):

Tháng 02/2026, trên phạm vi toàn quốc NĐTĐ cao hơn so với trung bình nhiều năm (TBNN) cùng kỳ, trong đó khu vực Bắc Bộ và từ Thanh Hóa đến Quảng Ngãi cao hơn phổ biến từ 1,5-2,5⁰C, có nơi cao hơn từ 3,0-4,0⁰C (*Hình 2a*).

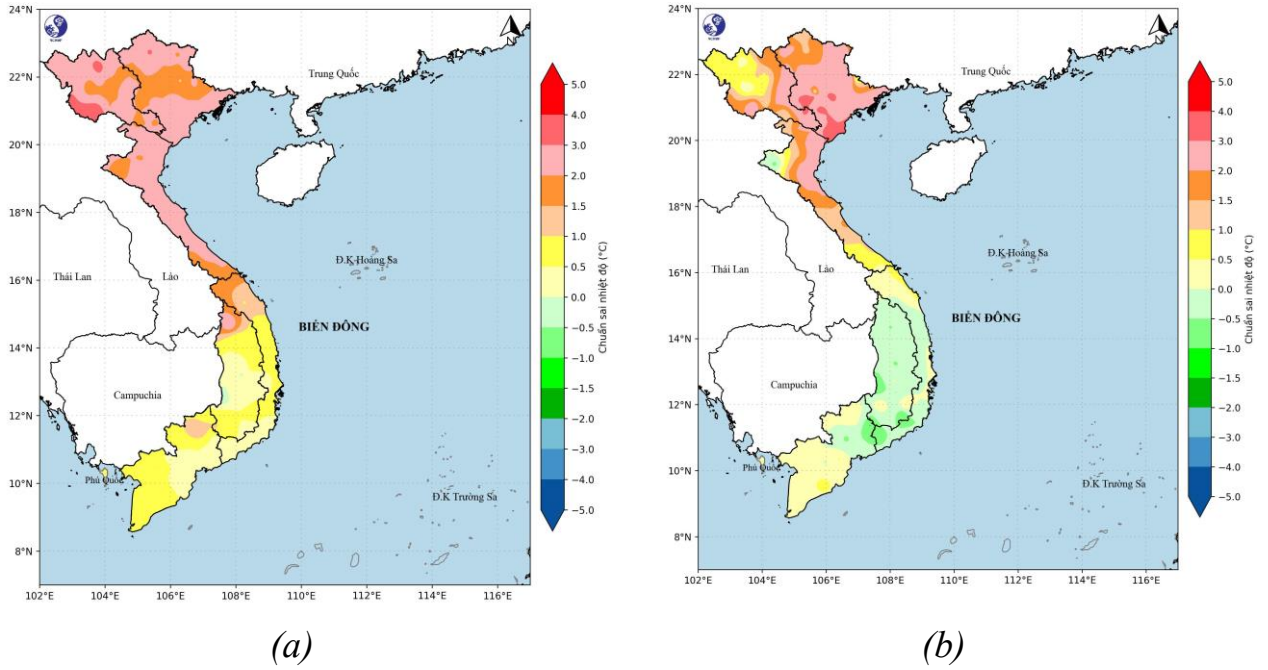
Trong tháng 3/2026, tại khu vực Bắc Bộ và các tỉnh từ Thanh Hóa-Huế, NĐTĐ phổ biến cao hơn so với TBNN từ 1,0-3,0⁰C, các khu vực khác NĐTĐ phổ biến ở mức xấp xỉ so với TBNN cùng thời kỳ (*Hình 2b*).

Trong nửa đầu tháng 4/2026, trên phạm vi toàn quốc NĐTĐ phổ biến cao hơn so với TBNN; trong đó, nhiều nơi ở khu vực Bắc Bộ và Thanh Hóa-Huế cao hơn từ 4,0-5,0⁰C so với TBNN cùng thời kỳ.

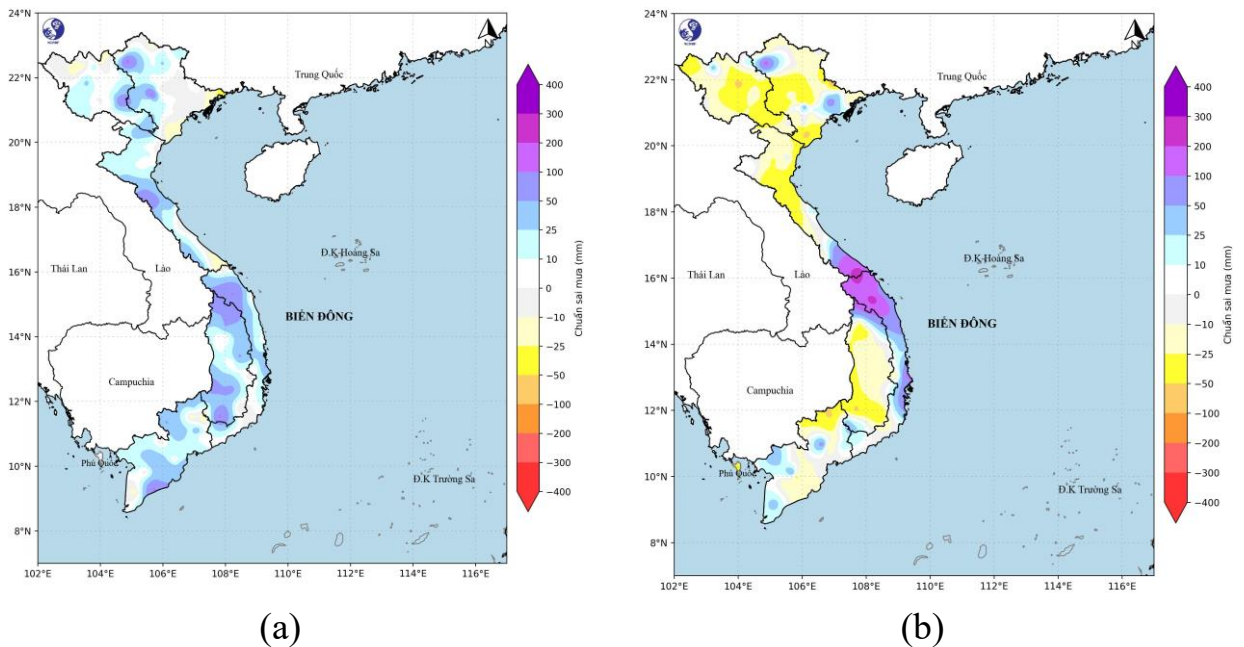
- Tổng lượng mưa (TLM):

Tháng 02/2026, các khu vực trên phạm vi cả nước TLM phổ biến ở mức xấp xỉ và cao hơn so với TBNN từ 10-50mm, có nơi cao hơn từ 60-100mm (*Hình 3a*).

Tháng 3/2026, tại khu vực Bắc Bộ, các tỉnh từ Thanh Hóa-Hà Tĩnh, khu vực Cao Nguyên Trung Bộ và Nam Bộ TLM phổ biến thấp hơn từ 10-40mm so với TBNN cùng thời kỳ, tuy nhiên cục bộ có nơi cao hơn TBNN, đặc biệt tại Bắc Quang (Tuyên Quang) cao hơn 128mm so với TBNN. Khu vực ven biển các tỉnh từ Quảng Trị đến Đắk Lắk và Khánh Hòa TLM phổ biến cao hơn TBNN từ 20-80mm, trong đó các tỉnh từ Huế-Đà Nẵng và khu vực Tuy Hòa (Đắk Lắk) TLM cao hơn từ 100-200mm, có nơi cao hơn (*Hình 3b*).



Hình 2: (a) Chuẩn sai nhiệt độ trung bình ($^{\circ}\text{C}$) tháng 02/2026; (b) Chuẩn sai nhiệt độ trung bình ($^{\circ}\text{C}$) tháng 03/2026.



Hình 3: (a) Chuẩn sai lượng mưa (mm) tháng 02/2026; (b) Chuẩn sai lượng mưa (mm) tháng 03/2026.

Trong nửa đầu tháng 4/2026, các khu vực trên phạm vi cả nước TLM phổ biến xấp xỉ cho đến thấp hơn từ 10-20mm so với TBNN cùng thời kỳ.

2. Dự báo khí hậu từ tháng 5-7/2026

2.1 Hiện tượng ENSO

Hiện tại, ENSO đang trong trạng thái trung tính với chuẩn sai nhiệt độ mặt nước biển khu vực trung tâm Thái Bình Dương (khu vực NINO3.4) trong tuần đầu tháng 4/2026 ở mức $-0,2^{\circ}\text{C}$. Dự báo, trong khoảng ba tháng tới, hiện

tượng ENSO duy trì trong trạng thái trung tính với xác suất từ 35-45% và gia tăng xác suất chuyển sang trạng thái Elnino lên mức từ 55-65%.

2.2. Dự báo xu thế nhiệt độ trung bình

Từ tháng 5-7/2026, NĐTĐ trên phạm vi toàn quốc phổ biến cao hơn từ 0,5-1,5⁰C so với TBNN cùng thời kỳ (*Hình 4a, 5a, 6a*).

2.3. Dự báo xu thế lượng mưa

Tháng 5/2026, TLM trên cả nước ở mức xấp xỉ so với TBNN. Tháng 6/2026, TLM tại Tây Bắc, Đồng bằng Bắc Bộ, các tỉnh từ Thanh Hóa đến Huế phổ biến cao hơn từ 5-20% so với TBNN, các khu vực còn lại phổ biến xấp xỉ so với TBNN cùng thời kỳ. Tháng 7/2026, TLM phổ biến cao hơn từ 5-10% so với TBNN, riêng khu vực duyên hải Nam Trung Bộ, TLM phổ biến ở mức xấp xỉ so với TBNN cùng thời kỳ. (*Hình 4b, 5b, 6b*), cụ thể:

- *Khu vực Bắc Bộ*: Tháng 5/2026, TLM phổ biến từ 170-250mm, khu vực vùng núi có nơi cao hơn; tháng 6/2026, TLM tại khu vực phổ biến 200-400mm, riêng vùng núi có nơi cao hơn. Tháng 7/2026, TLM phổ biến 280-380mm, có nơi trên 400mm.

- *Khu vực Trung Bộ*:

+ Tháng 5/2026, các tỉnh Thanh Hóa-Huế có TLM phổ biến 140-200mm; khu vực Duyên hải Nam Trung Bộ phổ biến 80-150mm; khu vực Cao nguyên Trung Bộ phổ biến 200-250mm.

+ Tháng 6/2026, các tỉnh Thanh Hóa-Huế TLM phổ biến từ 100-200mm, có nơi cao hơn; khu vực Duyên hải Nam Trung Bộ phổ biến từ 80-150mm, có nơi cao hơn; khu vực Cao nguyên Trung Bộ phổ biến từ 200-300mm, có nơi cao hơn.

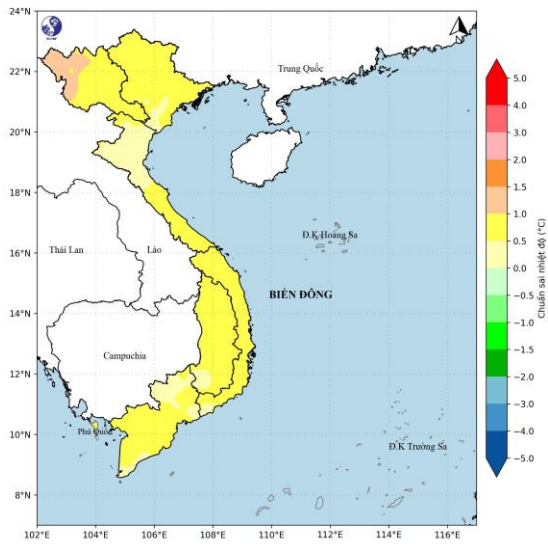
+Tháng 7/2026, tại Thanh Hóa-Huế TLM phổ biến từ 150-250mm, có nơi cao hơn; khu vực Duyên hải Nam Trung Bộ phổ biến từ 70-130mm, có nơi cao hơn; khu vực Cao nguyên Trung Bộ phổ biến từ 250-350mm, có nơi cao hơn.

- *Khu vực Nam Bộ*:

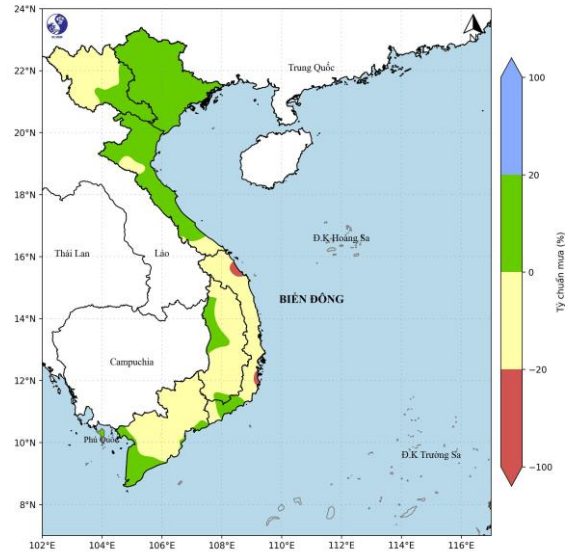
+ Tháng 5/2026, TLM phổ biến từ 180-250mm, có nơi cao hơn;

+ Tháng 6/2026, TLM phổ biến từ 200-300mm, có nơi cao hơn;

+ Tháng 7/2026, TLM phổ biến 250-350mm, có nơi cao hơn.

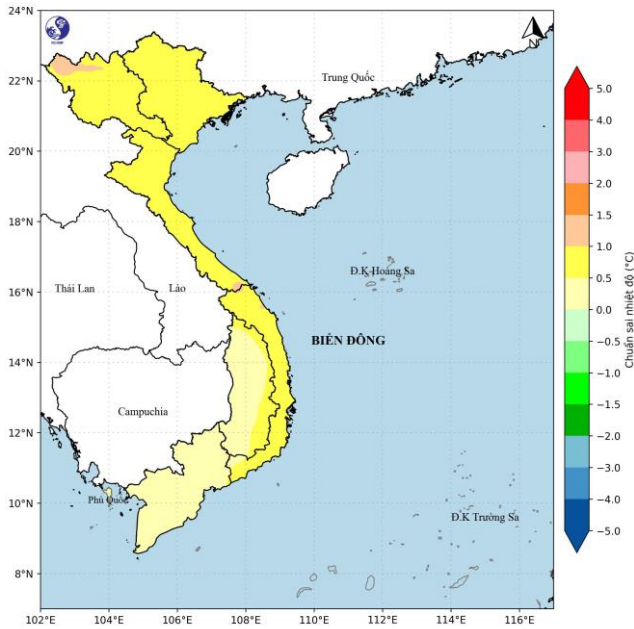


(a)

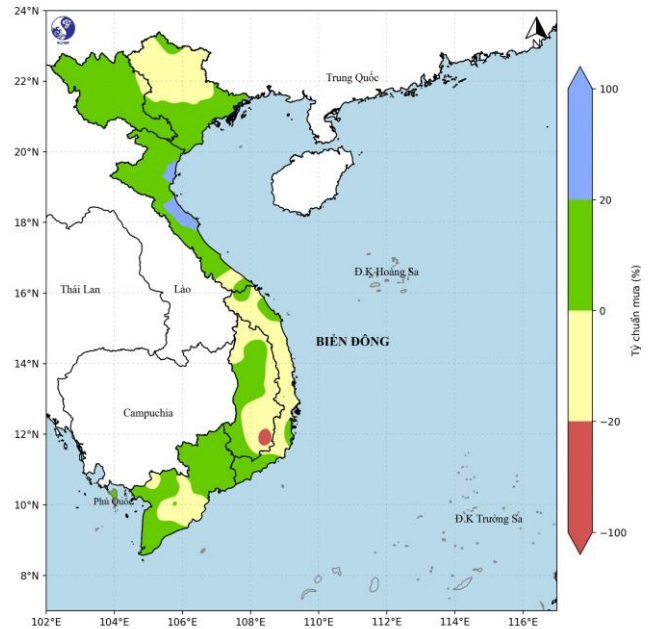


(b)

Hình 4: (a) Dự báo chuẩn sai nhiệt độ trung bình ($^{\circ}\text{C}$) tháng 5/2026;
(b) Dự báo tỷ chuẩn lượng mưa (mm) tháng 5/2026.

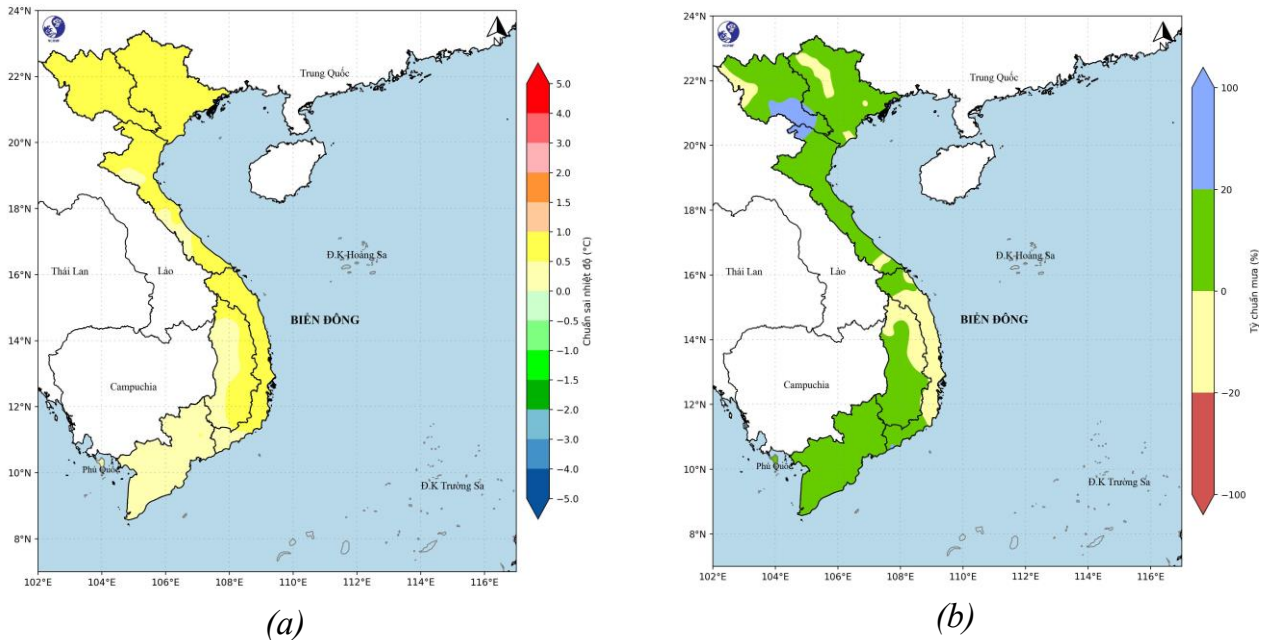


(a)



(b)

Hình 5: (a) Dự báo chuẩn sai nhiệt độ trung bình ($^{\circ}\text{C}$) tháng 6/2026;
(b) Dự báo tỷ chuẩn lượng mưa (%) tháng 6/2026.



Hình 6: (a) Dự báo chuẩn sai nhiệt độ trung bình ($^{\circ}\text{C}$) tháng 7/2026;
(b) Dự báo tỷ chuẩn lượng mưa (%) tháng 7/2026.

Lưu vực sông Mê Công: Tháng 5/2026, TLM phổ biến thấp hơn so với TBNN từ 5-10%. Tháng 6/2026, tại khu vực thượng lưu TLM phổ biến xấp xỉ so với TBNN, khu vực trung lưu và hạ lưu phổ biến cao hơn từ 5-20% so với TBNN cùng thời kỳ. Tháng 7/2026, TLM tại các khu vực cao hơn từ 5-10% so với TBNN.

2.4. Cảnh báo thời tiết nguy hiểm

- **Bão/ATNĐ:** Từ tháng 5-7/2026, bão/ATNĐ hoạt động trên khu vực Biển Đông và ảnh hưởng trực tiếp đến đất liền cao hơn với mức TBNN (TBNN trên Biển Đông: 3,2 cơn, đổ bộ vào đất liền: 1,2 cơn).

- **Mưa vừa, mưa to:** Mùa mưa ở khu vực Bắc Bộ, Cao nguyên Trung Bộ, Nam Bộ bắt đầu ở mức tương đương so với TBNN (khoảng từ giữa tháng 5, riêng khu vực cao nguyên Trung Bộ khoảng cuối tháng 4, đầu tháng 5). Cần đề phòng những đợt mưa vừa, mưa to ở các khu vực trên.

- **Nắng nóng:** Tiếp tục xảy ra và gia tăng hơn về cường độ tại khu vực Bắc Bộ và Trung Bộ. Riêng với khu vực Cao nguyên Trung Bộ và Nam Bộ nắng nóng có khả năng suy giảm dần từ khoảng cuối tháng 5/2026. Số ngày nắng nóng có khả năng xảy ra nhiều hơn TBNN và so với cùng kỳ năm 2025.

- **Dông, lốc, sét, mưa đá:** Trên phạm vi cả nước có khả năng xảy ra các hiện tượng thời tiết nguy hiểm dông, lốc, sét, mưa đá và gió giật mạnh.

2.5. Khả năng tác động đến môi trường, điều kiện sống, cơ sở hạ tầng, các hoạt động kinh tế-xã hội

Bão, ATNĐ và gió mùa Tây Nam có khả năng gây ra gió mạnh, sóng lớn ảnh hưởng đến các hoạt động của tàu thuyền. Hiện tượng nắng nóng, mưa lớn và

đông, lốc, sét có thể ảnh hưởng tiêu cực đến các hoạt động sản xuất và sức khỏe cộng đồng.

Bảng 1: Dự báo nhiệt độ trung bình, tổng lượng mưa từ tháng 5-7/2026

Khu vực dự báo (Các trạm khí tượng đặc trưng-Tỉnh/Tp-Đài KTTV Khu vực)	Tháng 5/2026		Tháng 6/2026		Tháng 7/2026	
	Ttb (°C)	TLM (mm)	Ttb (°C)	TLM (mm)	Ttb (°C)	TLM (mm)
Sơn La-Sơn La (Đài KTTV Bắc Bộ)	25,5-26,6	130-230	26,0-27,0	170-270	25,5-26,5	210-330
Lào Cai-Lào Cai (Đài KTTV Bắc Bộ)	28,5-29,5	130-230	29,5-30,5	160-260	29,0-30,0	230-370
Lạng Sơn-Lạng Sơn (Đài KTTV Bắc Bộ)	26,0-27,0	100-200	27,0-28,0	130-230	27,5-28,5	180-300
Việt Trì-Phú Thọ (Đài KTTV Bắc Bộ)	28,0-29,0	130-230	29,5-30,5	150-250	29,5-30,5	200-350
Hải Phòng-Tp. Hải Phòng (Đài KTTV Bắc Bộ)	27,5-28,5	150-250	28,5-29,5	170-270	28,5-29,5	200-320
Hà Đông-Tp. Hà Nội (Đài KTTV Bắc Bộ)	28,0-29,0	130-230	29,5-30,5	180-280	29,5-30,5	220-370
Vinh-Nghệ An (Đài KTTV Trung Bộ)	28,5-29,5	100-200	30,5-31,5	80-150	30,5-31,5	110-200
Huế-Tp. Huế (Đài KTTV Trung Bộ)	28,0-29,0	80-150	29,5-30,5	40-90	29,0-30,0	40-80
Kon Tum-Quảng Ngãi (Đài KTTV Trung Bộ)	26,0-27,0	180-280	25,5-26,5	190-300	25,0-26,0	250-400
Quy Nhơn-Gia Lai (Đài KTTV Trung Bộ)	29,5-30,5	40-90	30,5-31,5	30-60	30,5-31,5	20-50
Nha Trang- Khánh Hòa (Đài KTTV Trung Bộ)	29,0-30,0	30-70	29,0-30,0	30-60	29,0-30,0	20-50
Buôn Ma Thuột- Đắk Lắk (Đài KTTV Trung Bộ)	26,5-27,5	190-290	25,0-26,0	180-280	25,0-26,0	180-300
Nhà Bè-Tp. Hồ Chí Minh (Đài KTTV Nam Bộ)	30,0-31,0	160-260	28,5-29,5	170-270	28,0-29,0	180-300
Cần Thơ-Tp. Cần Thơ (Đài KTTV Nam Bộ)	28,5-29,5	100-200	27,5-28,5	150-250	27,0-28,0	180-300

Ghi chú:

- Ttb: Giá trị nhiệt độ trung bình (đơn vị: độ C);
- R: Giá trị tổng lượng mưa (đơn vị: milimét);
- Chuẩn sai: Giá trị chênh lệch của nhiệt độ/lượng mưa so với TBNN (đơn vị: độ C/milimét);
- Tỷ chuẩn: Giá trị chênh lệch tương đối của lượng mưa so với TBNN (đơn vị: %).
- Các khu vực dự báo theo địa danh hành chính mới (Bảng 6-Phụ lục).

3. Xu thế khí hậu từ tháng 8-10/2026

3.1. Hiện tượng ENSO:

Trong thời kỳ từ tháng 8-10/2026, ENSO có xu hướng duy trì trạng thái El Niño với xác suất khoảng 80-90%, trong khi khả năng trong trạng thái trung tính giảm với xác suất chỉ còn khoảng từ 10-20%.

3.2. Dự báo xu thế nhiệt độ trung bình

Từ tháng 8-10/2026, NĐTĐ trên phạm vi toàn quốc phổ biến cao hơn so với TBNN từ 0,5-1,5⁰C, có nơi cao hơn.

3.3. Dự báo xu thế lượng mưa

Tháng 8/2026 TLM phổ biến xấp xỉ so với TBNN. Tháng 9/2026, TLM phổ biến thấp hơn từ 5-20%; riêng khu vực cao nguyên Trung Bộ và Nam Bộ phổ biến ở mức xấp xỉ so với TBNN. Tháng 10/2026 TLM phổ biến thấp hơn từ 5-20% so với TBNN, riêng khu vực Bắc Bộ có TLM xấp xỉ so với TBNN cùng thời kỳ, cụ thể:

+ Khu vực Bắc Bộ: Tháng 8/2026, TLM phổ biến 250-350mm, có nơi cao hơn. Tháng 9/2026, TLM phổ biến 150-250mm, có nơi cao hơn. Tháng 10/2026, TLM phổ biến từ 80-180mm có nơi cao hơn.

+ Khu vực Trung Bộ: Tháng 8/2026, tại Thanh Hóa-Huế TLM phổ biến từ 220-320mm, có nơi cao hơn; khu vực Duyên hải Nam Trung Bộ phổ biến từ 100-200mm, có nơi cao hơn; khu vực Cao nguyên Trung Bộ phổ biến từ 300-400mm, có nơi cao hơn. Tháng 9/2026, TLM tại các tỉnh từ Thanh Hóa-Huế phổ biến từ 300-400mm, có nơi cao hơn; khu vực Duyên hải Nam Trung Bộ TLM phổ biến 150-250mm, có nơi cao hơn; khu vực Cao nguyên Trung Bộ TLM phổ biến 200-300mm, có nơi cao hơn. Tháng 10/2026, TLM tại các tỉnh từ Thanh Hóa-Nghệ An phổ biến từ 150-350mm, từ Hà Tĩnh đến Huế 400-800mm, có nơi cao hơn; khu vực Duyên hải Nam Trung Bộ TLM phổ biến 400-650mm, có nơi cao hơn, riêng Khánh Hòa-Đông Lâm Đồng: 150-350mm, có nơi cao hơn; khu vực Cao nguyên Trung Bộ TLM phổ biến 150-250mm, có nơi cao hơn.

+ Khu vực Nam Bộ: TLM tháng 8-10/2026 phổ biến từ 200-350mm/tháng, có nơi cao hơn.

Lưu vực sông Mê Công: Tháng 8-10/2026, TLM trên các lưu vực phổ biến xấp xỉ so với TBNN, riêng tháng 8/2026 tại trung lưu và hạ lưu TLM phổ biến cao hơn từ 5-20% so với TBNN cùng thời kỳ.

3.4. Cảnh báo thời tiết nguy hiểm

- *Bão/ATNĐ*: Từ tháng 8-10/2026, bão/ATNĐ hoạt động trên khu vực Biển Đông và ảnh hưởng trực tiếp đến đất liền ở mức thấp hơn so với TBNN (TBNN trên Biển Đông: 6,8 cơn, đổ bộ vào đất liền: 2,8 cơn).

- *Nắng nóng*: Tháng 8-9/2026, NN tiếp tục xảy ra tại khu vực Bắc Bộ và Trung Bộ; NN có khả năng cao hơn TBNN và năm 2025. Từ khoảng đầu tháng 9/2026 nắng nóng sẽ dần suy giảm tại khu vực Bắc Bộ và từ nửa cuối tháng 9/2026 sẽ suy giảm tại khu vực Trung Bộ.

- *Mưa vừa, mưa to*: Mùa mưa tại khu vực Trung Bộ xuất hiện tương đương TBNN (khoảng tháng 9). Các đợt mưa vừa, mưa to có khả năng xuất hiện tại khu vực trên trong thời kỳ dự báo.

- *Dông, lốc, sét, mưa đá*: Hiện tượng thời tiết nguy hiểm như dông, lốc, sét, mưa đá và gió giật mạnh có khả năng gia tăng trên cả nước.

3.5. Khả năng tác động đến môi trường, điều kiện sống, cơ sở hạ tầng, các hoạt động kinh tế-xã hội

Gió mùa Tây Nam và bão/ATNĐ có khả năng gây ra gió mạnh, sóng lớn ảnh hưởng đến các hoạt động trên khu vực Biển Đông. Hiện tượng NN, mưa lớn và dông, lốc, sét, mưa đá... có thể ảnh hưởng tiêu cực đến các hoạt động sản xuất, sức khỏe cộng đồng, cây trồng và vật nuôi.

Trong bối cảnh biến đổi khí hậu, thời tiết, khí hậu ngày càng diễn biến phức tạp với nhiều hình thái nguy hiểm, cực đoan như nắng nóng, mưa lớn trong thời gian ngắn, lũ quét, sạt lở đất... Do đó, đề nghị thường xuyên cập nhật và tích hợp thông tin dự báo, cảnh báo khí tượng thủy văn trong các bản tin ngắn hạn 1-3 ngày, để kịp thời điều chỉnh các kế hoạch sản xuất, phương án ứng phó phù hợp, đặc biệt là phương án vận hành hồ chứa phù hợp, bảo đảm an toàn công trình và vùng hạ du, cùng với đó đảm bảo an toàn cho các hoạt động sản xuất và dân sinh.

Thời gian ban hành bản tin tiếp theo: Trước 15h00 ngày 15/5/2026.

Tin phát lúc: 15h00 ngày 15/4/2026./.

Soát tin: Trần Ngọc Vân

**TUQ. GIÁM ĐỐC
PHÓ TRƯỞNG PHÒNG
PHÒNG DỰ BÁO KHÍ HẬU**



Nguyễn Đức Hòa

PHỤ LỤC*Bảng 1: Các hiện tượng thời tiết nguy hiểm ở quy mô nhỏ từ tháng 02/2026-nửa đầu tháng 4/2026*

Hiện tượng	Khu vực	Thời gian
Dông và lốc	xã Ba Vinh và Ba Vi, tỉnh Quảng Ngãi	03/3/2026
Dông lốc, gió, mưa đá	xã Bum Tờ, Nậm Hàng, Pa Ủ tỉnh Lai Châu	16-17/3/2026
Dông lốc, sét, mưa đá	Lào Cai, Cao Bằng, Tuyên Quang, Lạng Sơn, Sơn La, Phú Thọ, Thái Nguyên và Hà Nội	29-31/3/2026
Mưa đá kèm dông	Cao Bằng	04/4/2026
Dông lốc	Phường 1 Bảo Lộc, 2 Bảo Lộc, 3 Bảo Lộc	08/4/2026

Bảng 2: Nhiệt độ cao nhất tuyệt đối ngày đạt và vượt GTLS trong thời kỳ từ tháng 02/2026-nửa đầu tháng 4/2026

STT	Trạm khí tượng (tỉnh/TP)	GTLS nhiệt độ cao nhất ngày trong tháng 02	Thời gian xuất hiện GTLS	Nhiệt độ tháng 02/2026 vượt GTLS	Ngày xuất hiện
1	Sông Mã (Sơn La)	36,9	22/02/2009	37,8	05/02/2026
2	Tây Ninh (Tây Ninh)	37,2	26/02/2013	37,5	18/02/2026
STT	Trạm khí tượng (tỉnh/TP)	GTLS nhiệt độ cao nhất ngày trong tháng 3	Thời gian xuất hiện GTLS	Nhiệt độ tháng 3/2026 vượt GTLS	Ngày xuất hiện
1	Móng Cái (Quảng Ninh)	30,5	31/3/2014	31,0	02/3/2026
2	Bạch Long Vĩ (Tp. Hải Phòng)	30,2	24/3/2020	31,5	26/3/2026
3	Hòn Dấu (Tp. Hải Phòng)	30,1	31/3/2018	31,4	31/3/2026
4	Hoành Sơn (Hà Tĩnh)	37,6	23/3/2023	38,0	31/3/2026
STT	Trạm khí tượng (tỉnh/TP)	GTLS nhiệt độ cao nhất ngày trong tháng 4	Thời gian xuất hiện GTLS	Nhiệt độ tháng 4/2026 vượt GTLS	Ngày xuất hiện
1	Liên Khương (Lâm Đồng)	33,5	10/4/1983	34,0	07/4/2026

2	Huyện Trãn (Tp. Hồ Chí Minh)	34,0	22/4/2023	34,1	07/4/2026
3	Bạch Long Vĩ (Tp. Hải Phòng)	33,0	30/4/2012, 26/4/2024	33,3	08/4/2026
4	Hòn Dấu	33,4	20/4/2013	34,2	12/4/2026

Bảng 3: Nhiệt độ thấp nhất tuyệt đối ngày thấp hơn GTLS trong thời kỳ từ tháng 02/2026-nửa đầu tháng 4/2026

STT	Trạm khí tượng (tỉnh/TP)	GTLS nhiệt độ thấp nhất ngày trong tháng 04	Thời gian xuất hiện GTLS	Nhiệt độ tháng 04/2026 thấp hơn GTLS	Ngày xuất hiện
1	Vĩnh Long (Vĩnh Long)	23,0	2/4/2018	23,0	4/4/2026
2	Sơn Hòa (Đắk Lắk)	17,4	6/4/1978	16,7	03/4/2026
3	Phan Rang (Khánh Hòa)	20,8	16/4/2017	20,4	03/4/2026
4	Phan Ri (Lâm Đồng)	21,6	02/4/2017	20,2	03/4/2026

Bảng 4: Lượng mưa ngày (mm) cao nhất vượt GTLS trong thời kỳ từ tháng 02/2026-nửa đầu tháng 4/2026

STT	Trạm khí tượng (tỉnh/TP)	GTLS lượng mưa ngày trong tháng 02	Thời gian xuất hiện GTLS	Lượng mưa ngày tháng 02/2026 vượt GTLS	Ngày xuất hiện
1	Phù Yên (Sơn La)	72,4	19/02/2022	79,5	08/02/2026
2	Tam Đảo (Phú Thọ)	77,1	19/02/2022	81,4	08/02/2026
3	Càng Long (Vĩnh Long)	18,5	03/02/2017	20,6	26/02/2026
4	An Khê (Gia Lai)	22,8	26/02/1989	29,5	27/02/2026
5	Rạch Giá (An Giang)	57,5	28/02/2009	61,0	27/02/2026
6	Đắk Tô (Quảng Ngãi)	30,5	23/02/2000	55,0	27/02/2026

7	Ayunpa (Gia Lai)	24,6	21/02/1998	56,7	27/02/2026
8	Đắk Mil (Lâm Đồng)	37,8	17/02/2022	56,9	27/02/2026
9	Càng Long (Vĩnh Long)	18,5	03/02/2017	23,3	27/02/2026
10	Bạc Liêu (Cà Mau)	50,4	13/02/2016	111,7	27/02/2026
11	Lắk (Đắk Lắk)	21,5	18/02/1987	41,0	28/02/2026
STT	Trạm khí tượng (tỉnh/TP)	GTLS lượng mưa ngày trong tháng 3	Thời gian xuất hiện GTLS	Lượng mưa ngày tháng 3/2026 vượt GTLS	Ngày xuất hiện
1	Thủ Dầu Một (TP.HCM)	42,6	31/3/2019	46,0	06/3/2026

Bảng 5: Tổng lượng mưa tháng (mm) từ tháng 02-03/2026 vượt GTLS

STT	Trạm khí tượng	GTLS TLM tháng 02	Năm xảy ra	Giá trị vượt GTLS tháng 02/2026
1	Bắc Quang (Tuyên Quang)	172,0	1973	174,6
2	Hương Sơn (Hà Tĩnh)	81,5	2022	85,8
3	Hương Khê (Hà Tĩnh)	100,2	2007	114
4	La Gi(Hàm Tân) (Lâm Đồng)	2,9	2012	3,8
5	Kon Tum (Quảng Ngãi)	55,0	1966	59,2
6	An Khê (Gia Lai)	42,0	1999	52,3
7	Ayunpa(Cheo Reo) (Gia Lai)	29,9	1998	57,3
8	Lắk (Đắk Lắk)	24,5	1997	63,1
9	Đắk Mil (Lâm Đồng)	71,5	2022	75,2
10	Càng Long (Vĩnh Long)	31,5	1999	45,5
11	Bạc Liêu (Cà Mau)	50,4	2016	114,6
STT	Trạm khí tượng	GTLS TLM tháng 03	Năm xảy ra	Giá trị vượt GTLS tháng 03/2026
1	Huế (Tp. Huế)	197,8	1999	207,6

2	Nam Đông (Tp. Huế)	258,5	2002	310,0
---	--------------------	-------	------	-------

Bảng 6: Các khu vực dự báo theo địa danh hành chính mới

STT	Khu vực	Gồm các tỉnh
1	Khu vực Tây Bắc Bộ	Lai Châu, Điện Biên, Sơn La, Lào Cai, khu vực phía Nam của tỉnh Phú Thọ (là tỉnh Hòa Bình cũ),
2	Khu vực Đông Bắc Bộ	Tuyên Quang, Cao Bằng, Thái Nguyên, Lạng Sơn, Quảng Ninh, Tp. Hải Phòng, Bắc Ninh, Hưng Yên, Ninh Bình, Hà Nội; khu vực phía Bắc của tỉnh Phú Thọ (tỉnh Vĩnh Phúc và Phú Thọ cũ),
3	Khu vực Thanh Hóa-Huế	Thanh Hóa, Nghệ An, Hà Tĩnh, Quảng Trị, Tp. Huế,
4	Khu vực Duyên hải Nam Trung Bộ	Tp. Đà Nẵng, Khánh Hòa và ven biển các tỉnh Quảng Ngãi, Gia Lai, Đắk Lắk, Lâm Đồng,
5	Khu vực Cao nguyên Trung Bộ	Phía Tây các tỉnh Quảng Ngãi, Gia Lai, Đắk Lắk, Lâm Đồng,
6	Khu vực Nam Bộ	Đồng Nai, Tp. Hồ Chí Minh, Tây Ninh, Đồng Tháp, Vĩnh Long, Tp. Cần Thơ, An Giang, Cà Mau,