

Số: KH1T-12/12h00/DBQG-DBKH

Hà Nội, ngày 21 tháng 4 năm 2026

**BẢN TIN DỰ BÁO KHÍ HẬU THỜI HẠN THÁNG
TRÊN PHẠM VI TOÀN QUỐC**
(Từ 21/4-20/5/2026)

1. Phân tích, đánh giá thời tiết, khí hậu nổi bật từ ngày 21/3-20/4/2026

+ ***Đông, lốc, sét:*** Trên phạm vi toàn quốc đã xảy ra một số trận dông, lốc và mưa đá (*Phụ lục- Bảng 1*).

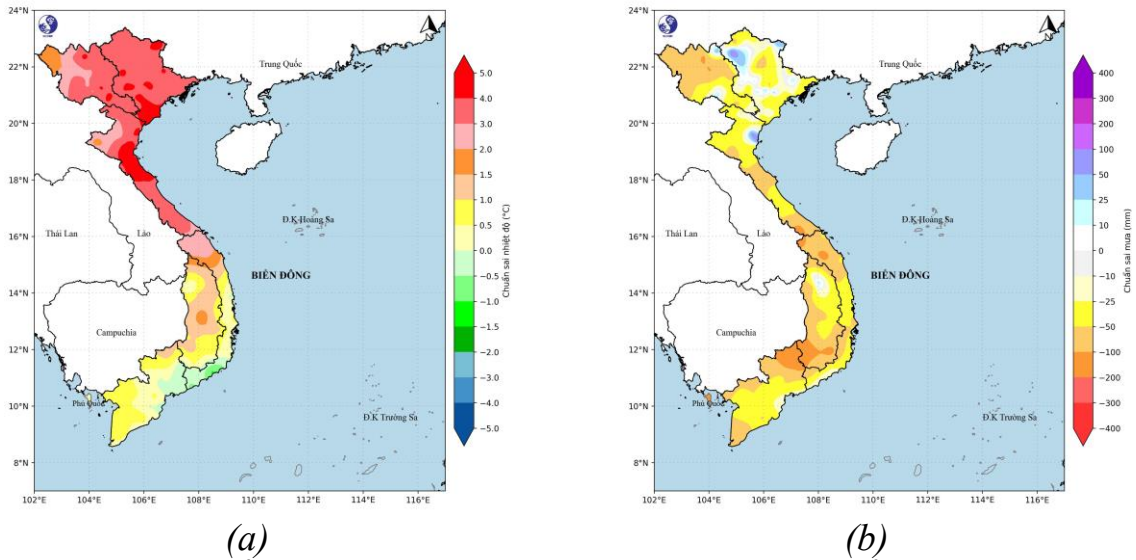
+ ***Mưa diện rộng:*** Trong thời kỳ từ ngày 21/3-20/4/2026 tại khu vực Bắc Bộ đã xuất hiện các đợt mưa từ ngày 22-23/3, 29-30/3, 01-02/4; 17-20/4 (nhiều nơi có mưa vừa, mưa to, tập trung tại khu vực các tỉnh Đông Bắc Bắc Bộ (từ 17-18/4) và Tây Bắc Bắc Bộ 19-20/4. Trong đó, đợt mưa 17-20/4 đã mở rộng xuống khu vực Thanh Hóa và Nghệ An trong các ngày 18-19/4; đáng chú ý khu vực Như Xuân và Tĩnh Gia (Thanh Hóa) đã có mưa to đến rất to trong ngày 18/4/2026. Cao nguyên Trung Bộ và Nam Bộ cũng phổ biến ít mưa trong cả thời kỳ, riêng khu vực Cao nguyên Trung Bộ mưa có xu hướng gia tăng từ ngày 15-nay.

Thời kỳ này ghi nhận được lượng mưa ngày 18/04/2026 tại trạm Tĩnh Gia (Thanh Hóa) là 129,9mm đã vượt giá trị lịch sử (GTLS) cùng kỳ là 81,9mm ngày 20/4/1991.

+ ***Nắng nóng (NN):*** Trong thời kỳ từ ngày 21/3-20/4/2026, khu vực Tây Bắc Bộ liên tiếp xảy ra 02 đợt NN diện rộng vào 05-13/4 và 15-16/4. Đáng chú ý là đợt NN từ 05-13/4 đã mở rộng phạm vi các khu vực Việt Bắc ngày 06-12/4; và Đồng Bằng Bắc Bộ trong các ngày 06, 07/4 và 11-12/4; nhiệt độ cao nhất ngày trong các đợt NN phổ biến từ 36,0-39,0⁰C, có nơi cao hơn. Khu vực các tỉnh Trung Bộ xảy ra NN diện rộng từ ngày 30-31/3 và thời kỳ từ ngày 03-16/4 với nhiệt độ cao nhất ngày từ 37,0-40,0⁰C, có nơi cao hơn. Khu vực Cao nguyên Trung Bộ xảy ra các đợt NN từ ngày 27-28/3 và từ ngày 04-14/4, với nhiệt độ cao nhất ngày từ 35,0-38,0⁰C, có nơi cao hơn. Khu vực Nam Bộ xảy ra NN diện rộng kéo dài trong nhiều ngày, từ 28/3 tại miền Đông Nam Bộ và sau mở rộng ra toàn Nam Bộ từ ngày 05/4 đến hiện tại. Tại một số trạm khí tượng đã ghi nhận được nhiệt độ cao nhất tuyệt đối ngày vượt GTLS cùng thời kỳ (*Phụ lục - Bảng 2*)

+ **Nhiệt độ trung bình (NĐTĐ):** Khu vực Bắc Bộ và các tỉnh Thanh Hóa - Đà Nẵng cao hơn từ 2,0-4,0⁰C so với TBNN, có nơi cao hơn. Các khu vực khác NĐTĐ phổ biến ở mức xấp xỉ đến cao hơn từ 0,5-1,5⁰C so với TBNN cùng thời kỳ (Hình 1a).

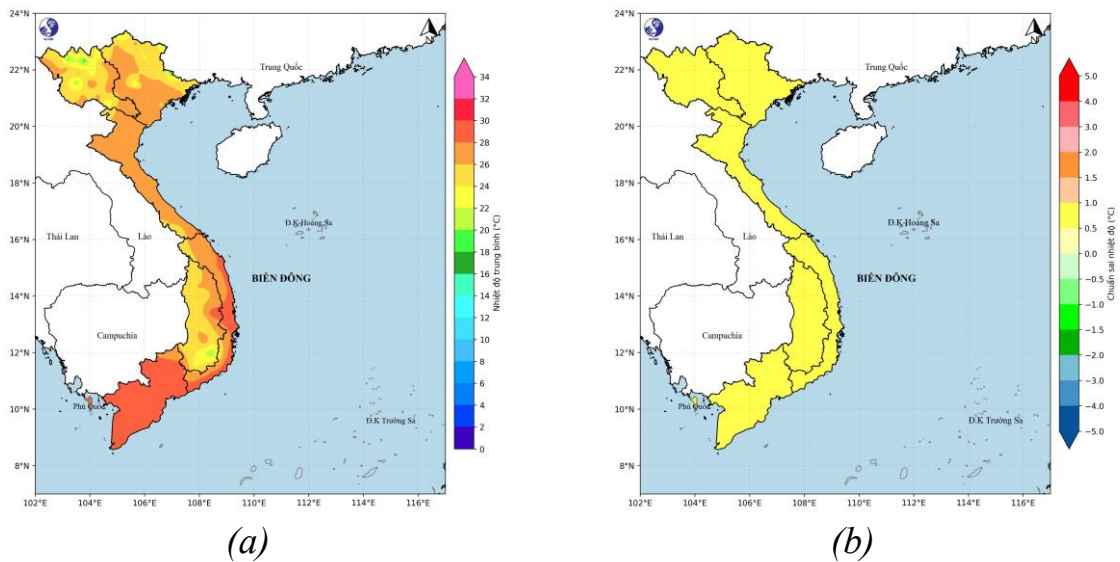
+ **Lượng mưa:** Tổng lượng mưa (TLM) trên cả nước phổ biến thấp hơn từ 30-50mm so với TBNN cùng thời kỳ; riêng khu vực Tây Bắc Bắc Bộ, phía Nam Cao nguyên Trung Bộ lượng mưa thấp hơn từ 70-100mm, có nơi thấp hơn 120mm so với TBNN cùng thời kỳ (Hình 1b).



Hình 1: (a) Chuẩn sai nhiệt độ trung bình (⁰C) và (b) Chuẩn sai lượng mưa (mm) từ ngày 21/3-20/4/2026

2. Dự báo xu thế khí hậu tháng từ ngày 21/4 đến 20/5/2026

2.1. Dự báo xu thế NĐTĐ



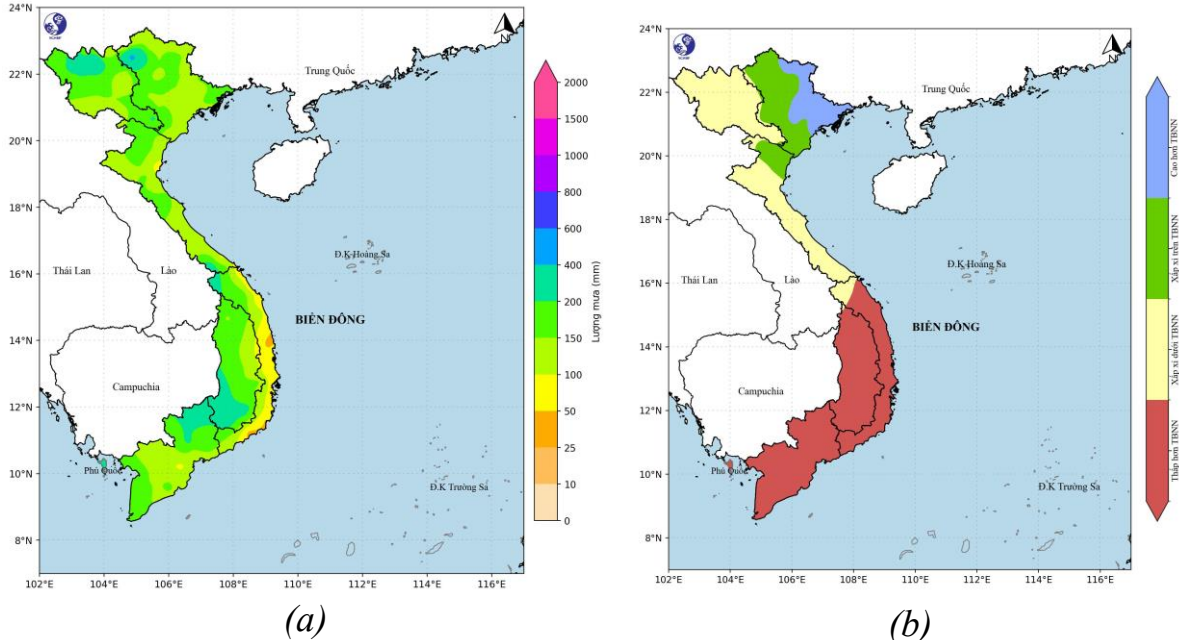
Hình 2: (a) Nhiệt độ TBNN (⁰C) từ ngày 21/4-20/5; (b) Dự báo chuẩn sai nhiệt độ trung bình (⁰C) từ ngày 21/4-20/5/2026

Trong thời kỳ dự báo, NĐTĐ trên toàn quốc phổ biến cao hơn so với

TBNN từ 0,5-1,0°C (Hình 2b).

2.2. Dự báo xu thế lượng mưa

Trong thời kỳ dự báo, TLM tại khu vực Bắc Bộ và Thanh Hóa-Huế phổ biến xấp xỉ so với TBNN; riêng khu vực Đông Bắc Bắc Bộ cao hơn từ 10-30%; các khu vực khác phổ biến thấp hơn từ 15-30% so với TBNN cùng thời kỳ (Hình 3b).



Hình 3: (a) Tổng lượng mưa (mm) TBNN từ ngày 21/4-20/5; (b) Dự báo tỷ chuẩn lượng mưa (%) từ ngày 21/4-20/5/2026

2.3. Cảnh báo thời tiết nguy hiểm

+ *Xoáy thuận nhiệt đới (XTNĐ)*: Trong thời kỳ dự báo, trên khu vực Biển Đông ít có khả năng xuất hiện bão/ATNĐ (TBNN: Trên khu vực Biển Đông là 0,4 cơn và không cơn bão/ATNĐ đổ bộ vào đất liền Việt Nam).

+ *Không khí lạnh*: Trong thời kỳ dự báo, khối KKL ở phía Bắc hoạt động yếu và chủ yếu tác động nén rãnh áp thấp ở phía Nam Trung Quốc xuống khu vực Bắc Bộ, có thể gây ra những đợt mưa dông kèm theo lốc, sét và gió giật mạnh nguy hiểm ở khu vực này.

+ *Mưa diện rộng*: Trong thời kỳ dự báo, trên hầu khắp cả nước có khả năng xảy ra một số đợt mưa diện rộng, trong đó mưa tập trung nhiều hơn ở khu vực Bắc Bộ.

+ *Nắng nóng*: Trong thời kỳ dự báo, nắng nóng có xu hướng gia tăng ở khu vực cao nguyên Trung Bộ và Nam Bộ; Trong khi đó, ở khu vực Bắc Bộ và Trung Bộ, nắng nóng sẽ quay trở lại và có khả năng gia tăng hơn trong giai đoạn tháng 5/2026. Số ngày NN có khả năng xuất hiện nhiều hơn so với TBNN tập trung ở khu vực Tây Bắc Bộ, các tỉnh từ Thanh Hóa-Huế.

+ Hiện tượng thời tiết nguy hiểm như dông, lốc, sét, mưa đá và gió giật mạnh có khả năng xuất hiện trên phạm vi cả nước, tập trung nhiều hơn ở khu vực Bắc Bộ, Cao nguyên Trung Bộ và Nam Bộ.

2.4. Khả năng tác động đến môi trường, điều kiện sống, cơ sở hạ tầng, các hoạt động kinh tế-xã hội

Trên đất liền, KKL hoạt động yếu nén rãnh áp thấp có thể gây ra các đợt mưa dông diện rộng, có thể kèm theo hiện tượng thời tiết nguy hiểm như lốc, sét, mưa đá và gió giật mạnh, gây tác động đến các hoạt động dân sinh. Tại các khu vực Tây Bắc Bộ, các tỉnh từ Thanh Hóa-Huế và Nam Bộ, hiện tượng nắng nóng và nắng nóng gay gắt gây ảnh hưởng đáng kể đến đời sống và sản xuất của người dân. Ngoài ra, trên biển cần đề phòng lốc xoáy cục bộ kèm gió giật mạnh trên các khu vực thuộc Biển Đông.

Trong bối cảnh biến đổi khí hậu, thời tiết, khí hậu ngày càng diễn biến phức tạp với nhiều hình thái nguy hiểm, cực đoan. Do đó, đề nghị các cấp chính quyền và người dân thường xuyên cập nhật và tích hợp thông tin dự báo, cảnh báo khí tượng thủy văn trong các bản tin ngắn hạn 1-3 ngày, để kịp thời điều chỉnh các kế hoạch sản xuất, phương án ứng phó phù hợp đảm bảo an toàn cho các hoạt động sản xuất và dân sinh.

3. Dự báo nhiệt độ trung bình, lượng mưa từ ngày 21/4 đến 20/5/2026

Địa điểm dự báo (Các trạm khí tượng đặc trưng-Tỉnh/Tp-Đài KTTV Khu vực)	Thời kỳ 21-30/4		Thời kỳ 01-10/5		Thời kỳ 11-21/5		Cả thời kỳ	
	Ttb (°C)	TLM (mm)	Ttb (°C)	TLM (mm)	Ttb (°C)	TLM (mm)	Ttb (°C)	TLM (mm)
Sơn La-Sơn La (Đài KTTV Bắc Bộ)	24,5-25,5	30-70	25,0-26,0	20-50	25,0-26,0	20-50	25,0-26,0	70-180
Lào Cai-Lào Cai (Đài KTTV Bắc Bộ)	26,0-27,0	30-70	27,5-28,5	20-50	28,0-29,0	30-70	27,0-28,0	80-190
Lạng Sơn-Lạng Sơn (Đài KTTV Bắc Bộ)	24,0-25,0	30-70	25,0-26,0	20-50	25,5-26,5	20-50	25,0-26,0	70-180
Việt Trì-Phú Thọ (Đài KTTV Bắc Bộ)	25,5-26,5	30-70	27,0-28,0	20-50	27,5-28,5	30-70	26,5-27,5	80-190
Hải Phòng-Tp, Hải Phòng (Đài KTTV Bắc Bộ)	25,0-26,0	40-80	26,0-27,0	20-50	26,5-27,5	30-70	26,0-27,0	100-200
Hà Đông-Tp, Hà Nội (Đài KTTV Bắc Bộ)	25,5-26,5	30-70	26,5-27,5	20-50	27,0-28,0	40-80	26,5-27,5	100-200
Vinh-Nghệ An (Đài KTTV Trung Bộ)	26,0-27,0	20-50	27,5-28,5	15-30	28,0-29,0	20-50	27,5-28,5	60-130

Địa điểm dự báo (Các trạm khí tượng đặc trưng-Tỉnh/ Tp-Đài KTTV Khu vực)	Thời kỳ 21-30/4		Thời kỳ 01-10/5		Thời kỳ 11-21/5		Cả thời kỳ	
	Ttb (°C)	TLM (mm)	Ttb (°C)	TLM (mm)	Ttb (°C)	TLM (mm)	Ttb (°C)	TLM (mm)
Huế-Tp, Huế (Đài KTTV Trung Bộ)	27,0-28,0	20-50	28,0-29,0	15-30	28,0-29,0	20-50	27,5-28,5	60-130
Kon Tum-Quảng Ngãi (Đài KTTV Trung Bộ)	26,0-27,0	20-50	26,5-27,5	40-80	26,0-27,0	40-80	26,0-27,0	110-230
Quy Nhơn-Gia Lai (Đài KTTV Trung Bộ)	28,5-29,5	15-30	29,0-30,0	5-15	29,0-30,0	20-40	29,0-30,0	40-90
Nha Trang- Khánh Hòa (Đài KTTV Trung Bộ)	28,5-29,5	10-20	29,0-30,0	5-15	28,5-29,5	5-15	28,5-29,5	20-50
Buôn Ma Thuột-Đắk Lắk (Đài KTTV Trung Bộ)	26,5-27,5	20-50	26,5-27,5	20-50	26,0-27,0	50-100	26,5-27,5	100-200
Nhà Bè-Tp, Hồ Chí Minh (Đài KTTV Nam Bộ)	30,5-31,5	15-30	30,0-31,0	30-70	30,0-31,0	40-80	30,0-31,0	80-190
Cần Thơ-Tp, Cần Thơ (Đài KTTV Nam Bộ)	29,5-30,5	10-20	29,0-30,0	15-30	28,0-29,0	30-70	29,0-30,0	60-130

Ghi chú:

- Ttb: Giá trị nhiệt độ trung bình (đơn vị: độ C);
- R: Giá trị tổng lượng mưa (đơn vị: milimét);
- Chuẩn sai: Giá trị chênh lệch của nhiệt độ/lượng mưa so với TBNN (đơn vị: độ C/milimét);
- Tỷ chuẩn: Giá trị chênh lệch tương đối của lượng mưa so với TBNN (đơn vị: %),
- Các khu vực dự báo được điều chỉnh theo địa danh hành chính mới (Bảng 1 – Phụ lục)

Thời gian ban hành bản tin tiếp theo: 12h00 ngày 30/4/2026

Tin phát lúc: 12h00 ngày 21/4/2026./.

Soát tin: Tạ Thị Hồng An

PHÓ TRƯỞNG PHÒNG



Trần Thị Chúc

Phụ lục

Bảng 1: Các hiện tượng thời tiết nguy hiểm ở quy mô nhỏ từ ngày 21/3-20/4/2026

Hiện tượng	Khu vực	Thời gian
Mưa kèm dông lốc	Lào Cai, Lai Châu và Điện Biên	21-22/3/2026
Dông lốc, mưa đá	Sơn La, Tuyên Quang	22-23/3/2026
Dông lốc, sét, mưa đá	Lào Cai, Cao Bằng, Tuyên Quang, Lạng Sơn, Sơn La, Phú Thọ, Thái Nguyên và Hà Nội	29-31/3/2026
Mưa đá kèm dông	Cao Bằng	04/4/2026
Dông lốc	Phường 1 Bảo Lộc, 2 Bảo Lộc, 3 Bảo Lộc – Lâm Đồng	08/4/2026
Dông lốc, mưa đá	Lào Cai, Lâm Đồng, Gia Lai	15-16/4/2026
Mưa kèm dông lốc, lốc xoáy, mưa đá	Thái Nguyên, Quảng Trị, Phú Thọ	16-17/4/2026
Mưa, dông lốc và mưa đá	Điện Biên, Sơn La	18-19/4/2026
Mưa lớn, dông lốc, sét	Đồng Tháp	19/4/2026

Bảng 2: Nhiệt độ cao nhất ngày giai đoạn 21/3-20/4/2026 vượt GTLS cùng thời kỳ

STT	Trạm khí tượng (tỉnh/TP)	Nhiệt độ cao nhất ngày trong tháng 3 và 4	Ngày xuất hiện GTLS	Nhiệt độ vượt GTLS	Ngày xuất hiện
1	Bạch Long Vĩ (Tp. Hải Phòng)	30,2	24/3/2020	31,5	26/3/2026
2	Hòn Dấu (Tp. Hải Phòng)	30,1	31/3/2018	31,4	31/3/2026
3	Hoành Sơn (Hà Tĩnh)	37,6	23/3/2023	38,0	31/3/2026
4	Bạch Long Vĩ (Tp. Hải Phòng)	33,0	30/4/2012, 26/4/2024	33,3	08/4/2026
5	Liên Khương (Lâm Đồng)	33,5	10/4/1983	34,0	07/4/2026

STT	Trạm khí tượng (tỉnh/TP)	Nhiệt độ cao nhất ngày trong tháng 3 và 4	Ngày xuất hiện GTLS	Nhiệt độ vượt GTLS	Ngày xuất hiện
6	Huyện Trăn (Tp. Hồ Chí Minh)	34,0	22/4/2023	34,1	07/4/2026
7	Hòn Dấu (TP Hải Phòng)	33,4	20/4/2013	34,2	12/4/2026
8	Mù Cang Chải (Lào Cai)	34,2	24/4/2007	34,6	16/4/2026

Bảng 3: Các khu vực dự báo theo địa danh hành chính mới

STT	Khu vực	Gồm các tỉnh
1	Khu vực Tây Bắc Bộ	Lai Châu, Điện Biên, Sơn La, Lào Cai, khu vực phía Nam của tỉnh Phú Thọ (tỉnh Hòa Bình cũ)
2	Khu vực Đông Bắc Bộ	Tuyên Quang, Cao Bằng, Thái Nguyên, Lạng Sơn, Quảng Ninh, Tp. Hải Phòng, Bắc Ninh, Hưng Yên, Ninh Bình, Tp. Hà Nội; khu vực phía Bắc của tỉnh Phú Thọ (tỉnh Vĩnh Phúc và Phú Thọ cũ)
3	Khu vực Thanh Hóa-Huế	Thanh Hóa, Nghệ An, Hà Tĩnh, Quảng Trị, Tp. Huế
4	Khu vực Duyên hải Nam Trung Bộ	Tp. Đà Nẵng, Khánh Hòa và ven biển các tỉnh Quảng Ngãi, Gia Lai, Đắk Lắk, Lâm Đồng
5	Khu vực Cao nguyên Trung Bộ	Phía Tây các tỉnh Quảng Ngãi, Gia Lai, Đắk Lắk, Lâm Đồng
6	Khu vực Nam Bộ	Đồng Nai, Tp. Hồ Chí Minh, Tây Ninh, Đồng Tháp, Vĩnh Long, Tp. Cần Thơ, An Giang, Cà Mau