

Số: KH1T-15/12h00/DBQG-DBKH

Hà Nội, ngày 21 tháng 5 năm 2026

**BẢN TIN DỰ BÁO KHÍ HẬU THỜI HẠN THÁNG
TRÊN PHẠM VI TOÀN QUỐC**
(Từ ngày 21/5-20/6/2026)

1. Phân tích, đánh giá thời tiết, khí hậu nổi bật từ ngày 21/4-20/5/2026

+ **Không khí lạnh (KKL)**: Từ ngày 21/4-20/5/2026, đã xảy ra 04 đợt KKL vào ngày 23/4, 28/4, 3/5 và 8/5. Các đợt KKL chủ yếu gây mưa rào và dông rải rác tại khu vực Bắc Bộ và Bắc Trung Bộ.

+ **Đông, lốc, sét**: Trên phạm vi toàn quốc đã xảy ra một số trận dông, lốc và mưa đá (*Phụ lục- Bảng 1*).

+ **Mưa diện rộng**: Từ ngày 21/04-20/5/2026, tại khu vực Bắc Bộ đã xuất hiện 05 đợt mưa: từ ngày 22-24/4, 26-29/4, 02-04/5, 08-12/5 và từ ngày 16-21/5; trong đó đợt mưa từ 16-21/5, tại các tỉnh vùng núi và phía Đông Bắc Bộ đã xảy ra mưa vừa, mưa to diện rộng và có nơi mưa rất to. Khu vực từ Thanh Hóa đến Huế có 04 đợt mưa từ ngày 23-30/4, 03-04/5, 08-10/5 và từ ngày 16-20/5 (riêng đợt mưa từ 16-20/5 vùng mưa mở rộng xuống khu vực Duyên hải Nam Trung Bộ). Khu vực Cao nguyên Trung Bộ xảy ra 02 đợt mưa từ ngày 28-29/4 và từ ngày 16-20/5, riêng ngày 16-17/5 xuất hiện mưa vừa, mưa to. Khu vực Nam Bộ phổ biến ít mưa trong tháng 4, sang đầu tháng 5/2026 mưa có xu hướng gia tăng, với nhiều ngày có mưa rào và dông rải rác và tập trung thành các đợt từ ngày 02-07/5 và từ ngày 16-20/5 với nhiều nơi tại miền Đông Nam Bộ đã có mưa vừa, mưa to.

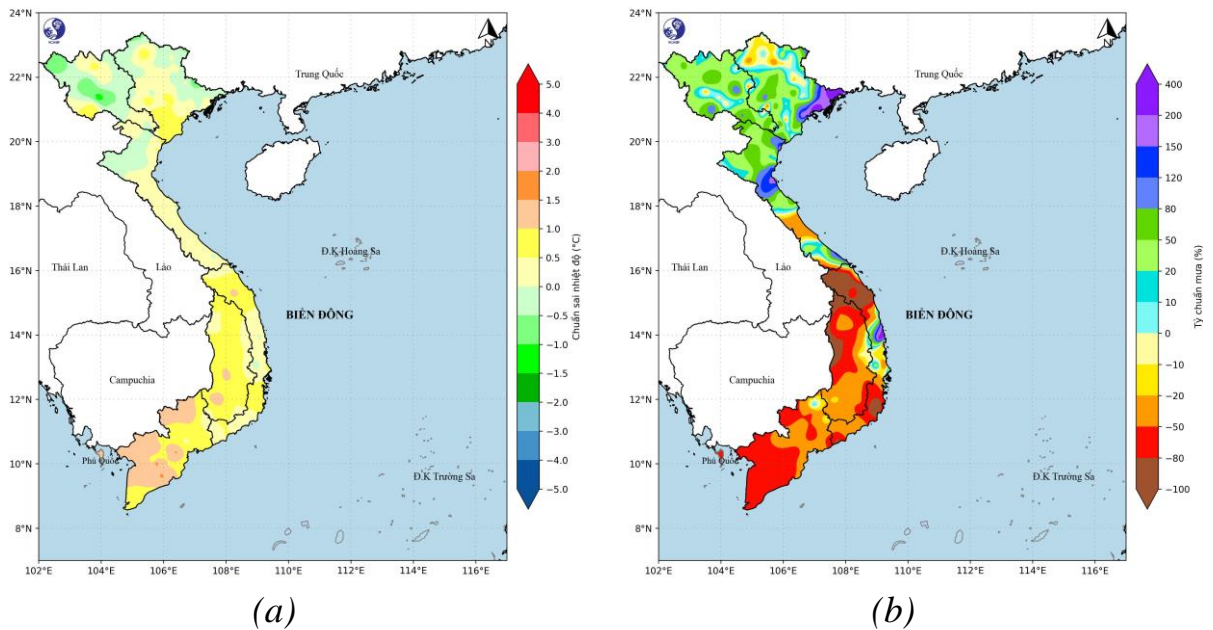
Trong cả thời kỳ qua, một số nơi đã quan trắc được giá trị tổng lượng mưa (TLM) ngày vượt GTLS cùng thời kỳ (*Phụ lục-Bảng 2*).

+ **Nắng nóng (NN)**: Trong thời kỳ 21/4-20/5, khu vực Bắc Bộ và Trung Bộ chỉ xuất hiện 01 đợt NN diện rộng từ ngày 13-17/5 và một vài ngày nắng nóng cục bộ với mức nhiệt độ phổ biến 35,0-38,0⁰C, có nơi cao hơn. Riêng tại Nam Bộ, NN diện rộng xảy ra hầu như cả thời kỳ, đặc biệt tại miền Đông Nam Bộ có mức nhiệt độ ngày cao nhất phổ biến 36,0-38,0⁰C. Trong các đợt NN, tại một số trạm khí tượng đã ghi nhận được nhiệt độ cao nhất tuyệt đối ngày vượt

GTLS cùng kỳ (Phụ lục-Bảng 3).

+ **Nhiệt độ trung bình (NĐTĐ)**: Từ ngày 21/4-20/5/2026, NĐTĐ trên hầu khắp cả nước phổ biến xấp xỉ đến cao hơn từ 0,5-1,5⁰C, riêng một số nơi phía Tây Bắc Bộ có mức nhiệt thấp hơn 0,5-1,0⁰C so với TBNN cùng thời kỳ (Hình 1a)

+ **Lượng mưa**: Từ ngày 21/4-20/5/2026, TLM tại khu vực Bắc Bộ và Bắc Trung Bộ phổ biến cao hơn 30-80% so với TBNN, riêng các tỉnh Quảng Ninh và Hà Tĩnh có TLM cao hơn từ 100-150%, có nơi trên 200% so với. Các khu vực khác phổ biến có lượng mưa thấp hơn từ 40-80%, có nơi trên 90% so với TBNN cùng thời kỳ (Hình 1b)



Hình 1: (a) Chuẩn sai nhiệt độ trung bình (⁰C) và (b) Chuẩn sai lượng mưa (mm) từ ngày 21/4-20/5/2026

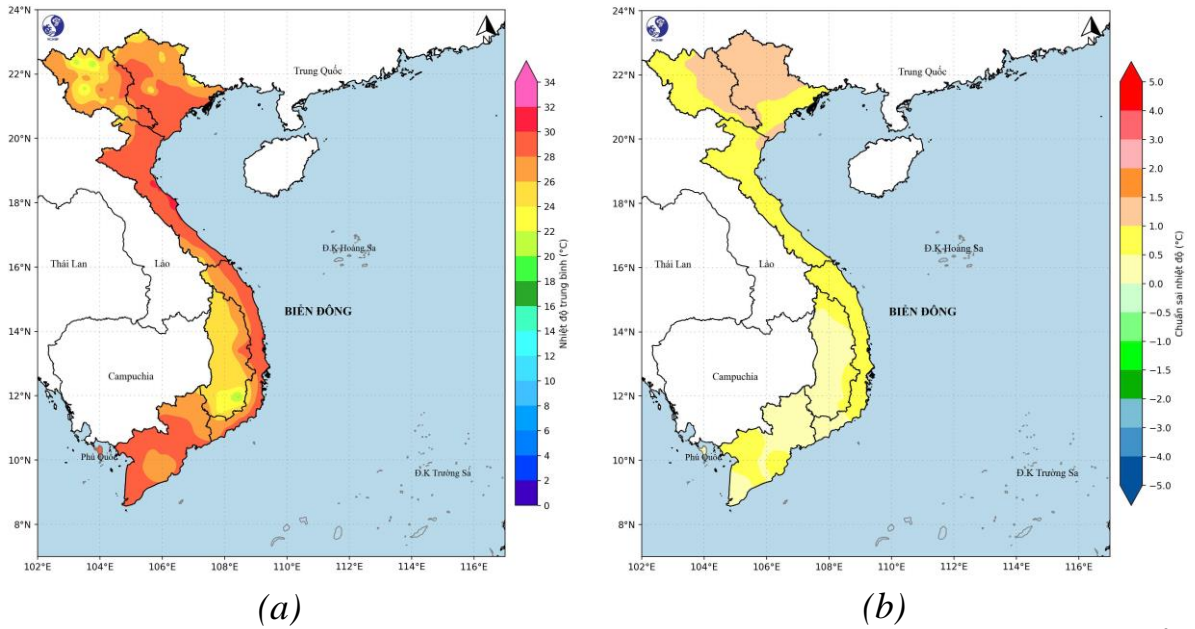
2. Dự báo xu thế khí hậu tháng từ ngày 21/5-20/6/2026

2.1. Dự báo xu thế NĐTĐ

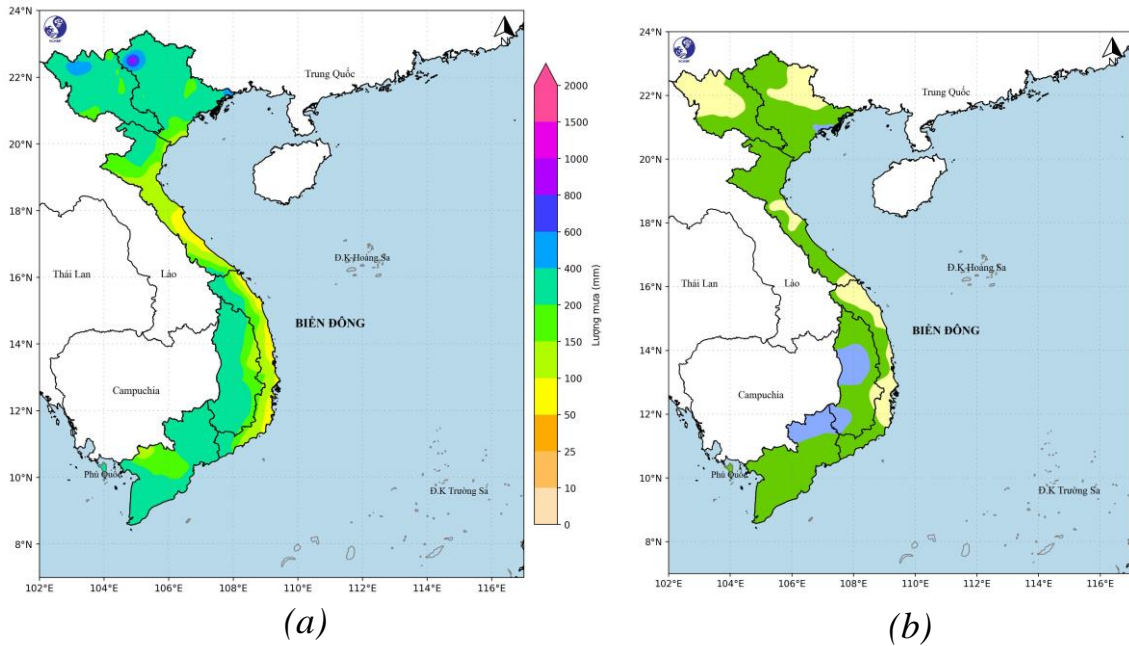
Trong thời kỳ dự báo, NĐTĐ trên toàn quốc phổ biến cao hơn so với TBNN từ 0,5-1,0⁰C, có nơi cao hơn (Hình 2b).

2.2. Dự báo xu thế lượng mưa

Trong thời kỳ dự báo, TLM tại khu vực Cao nguyên Trung Bộ và Nam Bộ phổ biến cao hơn so với TBNN từ 5-25%; các khu vực còn lại phổ biến ở mức xấp xỉ so với TBNN cùng thời kỳ (Hình 3b).



Hình 2: (a) Nhiệt độ trung bình ($^{\circ}\text{C}$) TBNN từ ngày 21/5-20/6; (b) Dự báo chuẩn sai nhiệt độ trung bình ($^{\circ}\text{C}$) từ ngày 21/5-20/6/2026



Hình 3: (a) Tổng lượng mưa (mm) TBNN từ ngày 21/5-20/6; (b) Dự báo tỷ chuẩn lượng mưa (%) từ ngày 21/5-20/6/2026

2.3. Cảnh báo thời tiết nguy hiểm

+ **Bão/áp thấp nhiệt đới (ATNĐ):** Trong thời kỳ dự báo, trên khu vực Biển Đông bão/ATNĐ có khả năng xuất hiện ở mức tương đương so với TBNN cùng thời kỳ (TBNN trên khu vực Biển Đông là 0,9 cơn và đổ bộ vào đất liền Việt Nam là 0,2 cơn).

+ **Nắng nóng:** Trong thời kỳ dự báo, NN có xu hướng gia tăng tại khu vực Bắc Bộ và Trung Bộ; khu vực Cao nguyên Trung Bộ và Nam Bộ nắng

nóng trên diện rộng cơ bản chấm dứt.

+ *Mưa diện rộng*: Trong thời kỳ dự báo, mưa lớn diện rộng sẽ tiếp tục xuất hiện tại khu vực Bắc Bộ, Cao nguyên Trung Bộ và Nam Bộ, các khu vực khác mưa dông phổ biến xảy ra ở diện cục bộ.

+ Hiện tượng thời tiết nguy hiểm như dông, lốc, sét, mưa đá và gió giật mạnh có khả năng xuất hiện trên phạm vi cả nước, tập trung nhiều hơn ở khu vực Bắc Bộ, Cao nguyên Trung Bộ và Nam Bộ.

2.4. Khả năng tác động đến môi trường, điều kiện sống, cơ sở hạ tầng, các hoạt động kinh tế-xã hội

Trên đất liền, rãnh gió mùa và gió mùa Tây Nam ở phía Nam có thể gây ra các đợt mưa rào và dông, nguy cơ xảy ra các hiện tượng thời tiết nguy hiểm như lốc, sét, mưa đá và gió giật mạnh. Ngoài ra, cần đề phòng gió mạnh do ảnh hưởng của gió mùa Tây Nam và hoạt động XTNĐ trên khu vực Biển Đông gây nguy hiểm cho hoạt động của tàu thuyền. Tại các khu vực Bắc Bộ và Trung Bộ hiện tượng nắng nóng và nắng nóng gay gắt gây ảnh hưởng đáng kể đến đời sống và sản xuất của người dân.

Trong bối cảnh biến đổi khí hậu, thời tiết, khí hậu ngày càng diễn biến phức tạp với nhiều hình thái nguy hiểm, cực đoan. Do đó, đề nghị các cấp chính quyền và người dân thường xuyên cập nhật và tích hợp thông tin dự báo, cảnh báo khí tượng thủy văn trong các bản tin ngắn hạn 1-3 ngày, để kịp thời điều chỉnh các kế hoạch sản xuất, phương án ứng phó phù hợp đảm bảo an toàn cho các hoạt động sản xuất và dân sinh.

3. Dự báo nhiệt độ trung bình, tổng lượng mưa từ ngày 21/5-20/6/2026

Địa điểm dự báo (Các trạm khí tượng đặc trưng-Tỉnh/ Tp-Đài KTTV Khu vực)	Thời kỳ 21-31/5		Thời kỳ 01-10/6		Thời kỳ 11-20/6		Cả thời kỳ	
	Ttb (°C)	TLM (mm)	Ttb (°C)	TLM (mm)	Ttb (°C)	TLM (mm)	Ttb (°C)	TLM (mm)
Sơn La-Sơn La (Đài KTTV Bắc Bộ)	25,5-26,5	40-80	26,0-27,0	70-110	25,5-26,5	60-90	25,5-26,5	170-270
Lào Cai-Lào Cai (Đài KTTV Bắc Bộ)	28,5-29,5	40-80	29,0-30,0	70-110	29,0-30,0	60-90	29,0-30,0	170-270
Lạng Sơn-Lạng Sơn (Đài KTTV Bắc Bộ)	26,5-27,5	40-80	27,0-28,0	50-80	27,0-28,0	50-80	27,0-28,0	140-240

Địa điểm dự báo (Các trạm khí tượng đặc trưng-Tỉnh/Tp-Đài KTTV Khu vực)	Thời kỳ 21-31/5		Thời kỳ 01-10/6		Thời kỳ 11-20/6		Cả thời kỳ	
	Ttb (°C)	TLM (mm)	Ttb (°C)	TLM (mm)	Ttb (°C)	TLM (mm)	Ttb (°C)	TLM (mm)
Việt Trì-Phú Thọ (Đài KTTV Bắc Bộ)	28,5-29,5	50-100	29,0-30,0	50-80	29,5-30,5	60-90	29,0-30,0	160-270
Hải Phòng-Tp. Hải Phòng (Đài KTTV Bắc Bộ)	27,5-28,5	40-80	28,5-29,5	70-110	29,0-30,0	70-110	28,5-29,5	180-290
Hà Đông-Tp. Hà Nội (Đài KTTV Bắc Bộ)	28,0-29,0	40-80	29,0-30,0	60-90	29,5-30,5	70-110	29,0-30,0	170-280
Vinh-Nghệ An (Đài KTTV Trung Bộ)	29,5-30,5	20-40	30,5-31,5	20-40	30,5-31,5	30-60	30,0-31,0	80-140
Huế-Tp. Huế (Đài KTTV Trung Bộ)	28,5-29,5	10-30	29,0-30,0	30-60	29,5-30,5	20-50	29,5-30,5	80-140
Kon Tum-Quảng Ngãi (Đài KTTV Trung Bộ)	26,0-27,0	40-80	25,5-26,5	70-110	25,5-26,5	70-110	25,5-26,5	180-290
Quy Nhơn-Gia Lai (Đài KTTV Trung Bộ)	30,0-31,0	10-30	30,0-31,0	15-30	30,5-31,5	15-30	30,0-31,0	40-80
Nha Trang- Khánh Hòa (Đài KTTV Trung Bộ)	29,0-30,0	20-40	29,0-30,0	10-20	29,0-30,0	10-20	29,0-30,0	40-80
Buôn Ma Thuột-Đắk Lắk (Đài KTTV Trung Bộ)	26,0-27,0	40-80	25,5-26,5	60-90	25,5-26,5	70-110	25,5-26,5	190-290
Nhà Bè-Tp. Hồ Chí Minh (Đài KTTV Nam Bộ)	29,0-30,0	40-80	28,5-29,5	60-90	28,5-29,5	70-110	28,5-29,5	170-280
Cần Thơ-Tp. Cần Thơ (Đài KTTV Nam Bộ)	28,0-29,0	50-100	28,0-29,0	70-110	27,5-28,5	60-90	28,0-29,0	160-270

Ghi chú:

- Ttb: Giá trị nhiệt độ trung bình (đơn vị: độ C);

- R: Giá trị tổng lượng mưa (đơn vị: milimét);

- Chuẩn sai: Giá trị chênh lệch của nhiệt độ/lượng mưa so với TBNN (đơn vị: độ C/milimét);

- Tỷ chuẩn: Giá trị chênh lệch tương đối của lượng mưa so với TBNN (đơn vị: %),

- Các khu vực dự báo được điều chỉnh theo địa danh hành chính mới (Bảng 4- Phụ lục)

Thời gian ban hành bản tin tiếp theo: 12h00 ngày 01/6/2026

Tin phát lúc: 12h00 ngày 21/5/2026./.

Soát tin: Trần Ngọc Vân

PHÓ TRƯỞNG PHÒNG



Nguyễn Đức Hòa

Phụ lục

Bảng 1: Các hiện tượng thời tiết nguy hiểm ở quy mô nhỏ từ ngày 21/4-20/5/2026

Hiện tượng	Khu vực	Thời gian
Dông lốc	Lào Cai	22/4/2026
Dông lốc, sét	Thanh Hóa	23/4/2026
Dông, mưa đá	Điện Biên, Tuyên Quang	28/4/2026
Mưa kèm dông lốc, lốc xoáy, mưa đá	Điện Biên, Cao Bằng, Thái Nguyên, Phú Thọ, Thanh Hóa và Nghệ An	27-29/04/2026
Dông, lốc, mưa đá	Điện Biên, Lai Châu, Lào Cai, Tuyên Quang, Phú Thọ, Thái Nguyên, Hà Nội	29/4-03/05/2026
Mưa kèm dông lốc, lốc xoáy, mưa đá	Tuyên Quang, Cao Bằng, Lai Châu, Lào Cai, Thái Nguyên, Điện Biên, Phú Thọ, Hà Nội, Nghệ An, Hà Tĩnh, Quảng Trị, Đồng Nai	02-04/5/2026
Dông, lốc	Điện Biên	06/05/2026
Dông sét	Điện Biên, Cà Mau	10-11/05/2026
Sét	Quảng Trị, Quảng Ninh, Đà Nẵng, Quảng Ngãi	13-14/05/2026
Dông, lốc	Đắk Lắk, Thanh Hóa	15-17/05/2026
Mưa lớn kèm dông, lốc	Phú Thọ	19-20/05/2026

Bảng 2: Lượng mưa ngày trong tháng 4 và 5/2026 vượt GTLS

STT	Trạm khí tượng (tỉnh/TP)	Lượng mưa cao nhất ngày trong tháng 4	Ngày xuất hiện GTLS	Lượng mưa ngày vượt GTLS	Ngày xuất hiện
1	Bãi Cháy (Quảng Ninh)	106,7	30/4/1983	111,7	23/4/2026
2	Quảng Hà (Quảng Ninh)	178,7	09/4/1990	266	27/4/2026
STT	Trạm khí tượng (tỉnh/TP)	Lượng mưa cao nhất ngày trong tháng 5	Ngày xuất hiện GTLS	Lượng mưa ngày vượt GTLS	Ngày xuất hiện
1	Hương Sơn (Hà Tĩnh)	121,3	14/5/2011	158,4	08/5/2026
2	Sông Mã (Sơn La)	82,0	31/5/2000	96,4	10/5/2026
3	Bãi Cháy (Quảng Ninh)	200,8	29/5/2003	240,8	17/5/2026
4	Sầm Sơn (Thanh Hóa)	102,2	15/5/2009	150,1	17/5/2026

Bảng 3: Nhiệt độ cao nhất tuyệt đối ngày trong tháng 5/2026 vượt GTLS

ST T	Trạm khí tượng (tỉnh/TP)	Nhiệt độ cao nhất ngày trong tháng 5	Ngày xuất hiện GTLS	Nhiệt độ vượt GTLS	Ngày xuất hiện
1	Cát Tiên (Lâm Đồng)	38,0	15/5/2016, 03/5/2024	38,1	01/5/2026

Bảng 4: Các khu vực dự báo theo địa danh hành chính mới

STT	Khu vực	Gồm các tỉnh
1	Khu vực Tây Bắc Bộ	Lai Châu, Điện Biên, Sơn La, Lào Cai, khu vực phía Nam của tỉnh Phú Thọ (tỉnh Hòa Bình cũ),
2	Khu vực Đông Bắc Bộ	Tuyên Quang, Cao Bằng, Thái Nguyên, Lạng Sơn, Quảng Ninh, Tp, Hải Phòng, Bắc Ninh, Hưng Yên, Ninh Bình, Tp, Hà Nội; khu vực phía Bắc của tỉnh Phú Thọ (tỉnh Vĩnh Phúc và Phú Thọ cũ),
3	Khu vực Thanh Hóa-Huế	Thanh Hóa, Nghệ An, Hà Tĩnh, Quảng Trị, Tp, Huế,
4	Khu vực Duyên hải Nam Trung Bộ	Tp. Đà Nẵng, Khánh Hòa và ven biển các tỉnh Quảng Ngãi, Gia Lai, Đắk Lắk, Lâm Đồng,
5	Khu vực Cao nguyên Trung Bộ	Phía Tây các tỉnh Quảng Ngãi, Gia Lai, Đắk Lắk, Lâm Đồng,
6	Khu vực Nam Bộ	Đồng Nai, Tp. Hồ Chí Minh, Tây Ninh, Đồng Tháp, Vĩnh Long, Tp. Cần Thơ, An Giang, Cà Mau,