

BẢN TIN DỰ BÁO NGUỒN NƯỚC THỜI HẠN NĂM
KHU VỰC BẮC BỘ, TRUNG BỘ VÀ NAM BỘ
(Từ tháng 04/2026 đến tháng 03/2027)

1. Lưu vực sông Hồng

<p><i>a. Diễn biến tình hình nguồn nước đã qua</i></p>
<p>- Tổng lượng mưa: Phổ biến 2000-3000mm, có nơi cao hơn; đặc biệt tại Hà Giang (Tuyên Quang) 3422mm.</p>
<p>- Tổng lượng dòng chảy:</p> <p>+ Trên sông Thao, dòng chảy có xu thế biến đổi chậm trong tháng 4/2025. Từ tháng 5-10/2025 xuất hiện nhiều đợt dao động, trong đó có 10 đợt lũ nhỏ và vừa với đỉnh lũ dưới BĐ1 và 02 đợt lũ lớn và đặc biệt lớn với đỉnh lũ lớn nhất tại trạm Yên Bái là 34,39m (lúc 11h/30/09) trên BĐ3 2,39m. Trong tháng 11/2025 đã xuất hiện 01 đợt lũ và 02 đợt dao động với biên độ nước lên từ 1-3m. Từ tháng 12/2025-3/2026, dòng chảy biến đổi chậm theo xu thế giảm. Trong tháng 3/2026, tại trạm Yên Bái và trạm Phú Thọ đã xuất hiện giá trị mực nước nhỏ nhất trong chuỗi số liệu cùng kỳ tháng 3 nhiều năm. Trong 12 tháng qua, tổng lượng dòng chảy trên sông Thao tại trạm Yên Bái thấp hơn TBNN cùng kỳ 22%.</p> <p>+ Trên sông Đà, từ tháng 04-05/2025 và từ tháng 11/2025-03/2026, dòng chảy đến hồ Hòa Bình dao động theo điều tiết phát điện của thủy điện Sơn La, tổng lượng dòng chảy phổ biến ở mức cao hơn TBNN. Từ tháng 06-10/2025, trên sông Đà xuất hiện 5 đợt dao động và 01 đợt lũ, dòng chảy đỉnh lũ đến hồ Hòa Bình đạt mức 11247 m³/s (21h/29/9), dưới BĐ3 753 m³/s. Tổng lượng dòng chảy đến hồ Hòa Bình cao hơn TBNN 10%.</p> <p>+ Trên sông Lô, từ tháng 4 đến giữa tháng 5/2025, dòng chảy trên sông Lô dao động theo điều tiết của các thủy điện tuyến trên. Cuối tháng 5, trên lưu vực xảy ra 01 trận lũ với mực nước đỉnh lũ tại trạm Tuyên Quang dưới mức BĐ1. Tháng 6/2025, trên sông Lô tại trạm Tuyên Quang đã xuất hiện 01 đợt lũ với đỉnh lũ đạt 20,34m (lúc 1h/29/6), biên độ 3,79m. Từ tháng 7-9/2025 là thời kỳ mùa lũ, mực nước tại trạm Tuyên Quang có dao động và xuất hiện 01 đợt lũ với</p>

đỉnh lũ là 26,34m (lúc 4h/02/10) trên BĐ3 0,34m, dưới mức lũ lịch sử 5,03m. Từ cuối tháng 10 đến hết năm 2025, dòng chảy trên sông Lô dao động và chịu ảnh hưởng của điều tiết thủy điện tuyến trên. Tháng 01 đến tháng 02/2026, dòng chảy trên sông Lô có 2 đợt dao động do hồ thủy điện tuyến trên tăng cường phát điện phục vụ đồ ải vụ đông xuân năm 2026. Sang tháng 3, dòng chảy trên sông Lô tiếp tục dao động theo điều tiết của các thủy điện tuyến trên. Trong 12 tháng qua, tổng lượng dòng chảy sông Lô tại trạm Tuyên Quang thấp hơn TBNN khoảng 28%.

+ Trên sông Hồng, trong thời kỳ mùa cạn (từ tháng 3- 5/2025 và 10-12/2026) mực nước hạ lưu sông Hồng biến đổi chậm, chịu ảnh hưởng điều tiết của thủy điện tuyến trên và chịu ảnh hưởng chế độ thủy triều. Thời kỳ này có 2 đợt các hồ chứa thủy điện lớn (Hòa Bình, Tuyên Quang, Thác Bà) điều tiết tăng xả lấy nước đồ ải cho vụ Đông Xuân năm 2025-2026 đợt 1: từ 16-20/1/2026; đợt 2: từ 29/1-4/2/2026. Từ tháng 6 đến tháng 10 là thời kỳ mùa lũ chính vụ năm 2025 trên sông Hồng xảy ra 7 trận lũ, trong đó có 4 trận lũ với biên độ lũ lớn hơn 2,0m và 3 trận lũ biên độ nhỏ hơn 2,0m, trận lũ lớn nhất xảy ra từ ngày 28/9-2/10, đỉnh lũ tại trạm Hà Nội đạt đỉnh 9,56m (22h/01/10) trên BĐ1 là 0,06m, trong đợt lũ này hồ Hòa Bình mở 2 cửa xả đáy, hồ Tuyên Quang mở hết 08 cửa xả đáy, hồ Thác Bà mở hết 03 cửa xả mặt. Trong 12 tháng qua, tổng lượng dòng chảy trên sông Hồng tại trạm Hà Nội cao hơn TBNN cùng kỳ 26%.

b. Dự báo, cảnh báo

- Tổng lượng mưa: Phổ biến 1500-2500mm, có nơi cao hơn.

- Tổng lượng dòng chảy:

+ Trên sông Thao, từ tháng 5-6/2026, có khả năng xuất hiện các đợt dao động và lũ nhỏ. Mùa lũ chính vụ trên sông Thao tập trung từ tháng 7-9/2026 và có khả năng xuất hiện 7-9 đợt lũ; từ tháng 10-12/2026 mực nước có dao động và biến đổi chậm theo xu thế xuống dần. Từ tháng 01-03/2027 mực nước tiếp tục biến đổi chậm. Tổng lượng dòng chảy sông Thao tại trạm Yên Bái khả năng thấp hơn TBNN khoảng 29%.

+ Trên sông Đà, từ tháng 04-06/2026 và từ tháng 10/2026-03/2027, dòng chảy đến hồ Hòa Bình phổ biến dao động theo điều tiết phát điện của thủy điện Sơn La và phổ biến ở mức thấp hơn TBNN từ 5-20%. Từ tháng 07-09/2026 là thời kỳ lũ chính vụ, dòng chảy đến hồ Hòa Bình sẽ tăng và có khả năng xuất hiện 4-5 đợt lũ với lưu lượng dòng chảy đạt mức BĐ1 đến BĐ2. Tổng lượng dòng chảy đến hồ Hòa Bình dự báo trong 12 tháng tới có khả năng ở mức thấp

hơn TBNN khoảng 10%.

+ Trên sông Lô, mực nước tại trạm Tuyên Quang từ cuối tháng 4/2026 đến đầu tháng 5/2026 chủ yếu dao động theo điều tiết của thủy điện tuyến trên và có khả năng xuất hiện một số đợt lũ nhỏ từ cuối tháng 5 đến tháng 6/2026. Từ tháng 7-9/2026, trên sông Lô có khả năng xuất hiện 2-3 đợt lũ với mực nước đạt mức BĐ1-BĐ2. Tháng 10 trở đi, dòng chảy trên sông Lô sẽ dao động theo điều tiết của các thủy điện tuyến trên. Từ tháng 01-3/2027, dòng chảy trên sông Lô sẽ dao động theo điều tiết của thủy điện; trong đó có thể sẽ có 2-3 đợt biến động do các hồ tăng phát điện phục vụ đồ ải vụ Đông Xuân năm 2026-2027. Tổng lượng dòng chảy sông Lô tại trạm Tuyên Quang dự báo trong 12 tháng tới thấp hơn TBNN 33%.

+ Trên sông Hồng, trong khoảng thời gian mùa cạn từ tháng 4- 5/2026, từ tháng 10-12/2026 và từ tháng 1-4/2027, mực nước hạ lưu sông Hồng có xu thế biến đổi chậm và chịu điều tiết của thủy điện tuyến trên. Thời kỳ này sẽ có 2 đợt các hồ chứa thủy điện lớn (Hòa Bình, Tuyên Quang, Thác Bà) điều tiết tăng cường cấp nước phục vụ đồ ải vụ Đông Xuân năm 2026-2027 nên mực nước hạ lưu sông Hồng có sẽ tăng. Từ tháng 6-10/2026 là thời kỳ mùa lũ chính vụ hàng năm, mực nước sông Hồng có khả năng xuất hiện 4-5 đợt lũ. Tổng lượng dòng chảy trên sông Hồng tại trạm Hà Nội dự báo cao hơn TBNN cùng kỳ 12%.

2. Lưu vực sông Thái Bình

a. Diễn biến tình hình nguồn nước đã qua

- Tổng lượng mưa: Phổ biến 1900-2500mm; có nơi cao hơn; đặc biệt tại Thái Nguyên 2930mm, ...

- Tổng lượng dòng chảy:

+ Từ tháng 04/2025 đến nửa đầu tháng 5/2025 là thời kì cuối mùa cạn trên lưu vực sông Thái Bình, dòng chảy trên các sông biến đổi chậm. Mực nước ở khu vực thượng lưu các sông biến đổi chậm ở mức thấp, hạ lưu các sông biến đổi chậm và chịu ảnh hưởng mạnh bởi thủy triều.

+ Từ giữa tháng 5/2025, trên sông Thái Bình xuất hiện một số đợt lũ nhỏ và trong thời kỳ lũ chính vụ từ tháng 6/2025 đến nửa đầu tháng 10/2025 đã xuất hiện 6-7 đợt lũ, trong đó có 01 đợt lũ đặc biệt lớn (ghi nhận nhiều giá trị lũ lịch sử), 02 đợt lũ lớn và một số đợt lũ nhỏ. Lưu lượng dòng chảy biến động mạnh theo từng đợt lũ, tổng lượng dòng chảy trong mùa lũ đều cao hơn nhiều so với TBNN.

+ Từ giữa tháng 10/2025 đến giữa tháng 03/2026, lượng dòng chảy trên các sông biến đổi chậm theo xu thế giảm dần, tuy nhiên, tổng lượng dòng chảy ở mức cao hơn nhiều so với TBNN. Tình hình dòng chảy trên các sông lưu vực sông Thái Bình từ tháng 01/04/2025 đến 31/03/2026 cụ thể như sau:

+ Trên sông Cầu tổng lượng dòng chảy cả năm tại trạm Gia Bảy ở mức cao hơn TBNN 75%.

+ Trên sông Lục Nam, tổng lượng dòng chảy tính tại trạm Chũ ở mức cao hơn so với TBNN 2%.

b. Dự báo, cảnh báo

- Tổng lượng mưa: Phổ biến 1000-2000mm, có nơi cao hơn.

- Tổng lượng dòng chảy:

+ Từ giữa tháng 04/2026 đến giữa tháng 05/2026 là thời kỳ mùa khô trên lưu vực sông Thái Bình, lưu lượng dòng chảy trên các sông sẽ có xu thế biến đổi chậm, có xuất hiện một số dao động nhỏ. Từ giữa tháng 5-2026 đến tháng 10/2026 dòng chảy tại các trạm lưu vực sông Thái Bình sẽ tăng do giai đoạn này là thời kỳ mùa lũ chính vụ. Tổng lượng dòng chảy tăng và cao hơn TBNN. Từ tháng 11/2026 đến tháng 03/2027, dòng chảy đến các sông sẽ giảm dần xuống mức thấp hơn lưu lượng dòng chảy trung bình cả năm. Mực nước trên các sông sẽ xuống dần, hạ lưu chịu ảnh hưởng mạnh của thủy triều.

Tổng lượng dòng chảy từ tháng 04/2026 đến tháng 03/2027 cụ thể như sau:

+ Trên sông Cầu tại trạm Gia Bảy có khả năng cao hơn mức TBNN 40%

+ Trên sông Lục Nam tại trạm Chũ có khả năng cao hơn mức TBNN 10%.

3. Các lưu vực sông thuộc khu vực Bắc Trung Bộ

a. Diễn biến tình hình nguồn nước đã qua

- Tổng lượng mưa: Phía Bắc phổ biến từ 2000-3000mm, có nơi cao hơn, riêng Hà Tĩnh 3775mm; Phía Nam từ 3000-5000mm, riêng Huế 5200-6500mm, đặc biệt Nam Đông 6567mm.

- Tổng lượng dòng chảy:

+ Các sông từ Thanh Hóa đến Hà Tĩnh:

Trong tháng 4/2025, mực nước trên các sông biến đổi chậm theo xu thế xuống. Nửa cuối tháng 5-6/2025, trên thượng nguồn các sông ở Thanh Hóa, Nghệ An xuất hiện 1-2 đợt lũ nhỏ, mực nước đỉnh lũ trên các sông còn dưới mức BĐ1. Tổng lượng dòng chảy từ tháng 4-6/2025, trên các sông ở Thanh Hóa cao hơn TBNN cùng kỳ từ 10% trong tháng 4-5 và ở mức xấp xỉ trong tháng 6; các sông ở

Nghệ An thấp hơn từ 12-26% trong tháng 5-6, cao hơn 10% trong tháng 4; các sông ở Hà Tĩnh thấp hơn trong tháng 4 và phổ biến cao hơn trong các tháng 5-6.

Trong tháng 7, từ ngày 21-22/7, các sông ở Thanh Hóa, Nghệ An xuất hiện lũ, mực nước đỉnh lũ trên các sông ở Thanh Hóa ở mức BĐ1-BĐ2, hạ lưu còn dưới mức BĐ1; trung thượng lưu các sông ở Nghệ An đều trên mức BĐ3, một số trạm vượt mức lũ lịch sử, tại các trạm vùng hạ lưu sông Cả ở mức BĐ1 và trên BĐ1.

Trong tháng 8, khu vực xuất hiện 3 đợt lũ vào các ngày 01-02/8, ngày 25-27/8 và ngày 30-31/8; mực nước cao nhất tháng trên các trạm chính phổ biến ở mức BĐ1-BĐ2, có nơi trên BĐ2. Trong tháng 9, từ ngày 26-30/9, trên các sông từ Thanh Hóa đến Hà Tĩnh đã xuất hiện một đợt lũ, mực nước đỉnh lũ trên phần lớn các sông ở Thanh Hóa, Nghệ An và sông Ngàn Phố ở mức BĐ3 và trên BĐ3; hạ lưu sông Cả, sông Chu ở mức BĐ2-BĐ3; hạ lưu sông La, sông Ngàn Sâu ở mức BĐ1-BĐ2. Lưu lượng dòng chảy trong các tháng 8-9/2025, trên các sông từ Thanh Hóa đến Hà Tĩnh phổ biến cao hơn TBNN cùng kỳ từ 7-60%, trên sông Mã tại Cẩm Thủy cao hơn TBNN cùng kỳ khoảng 89% trong tháng 7; riêng sông Ngàn Phố tại trạm Sơn Diệm thấp hơn khoảng 25% trong tháng 7 và sông Cả tại trạm Yên Thượng thấp hơn 22% trong tháng 9.

Từ tháng 10, mực nước trên các sông ở Nghệ An, Hà Tĩnh giảm dần. Mực nước thượng lưu các sông ở Thanh Hóa biến đổi chậm, trung lưu dao động theo điều tiết hồ chứa, hạ lưu biến đổi theo triều. Trong tháng 11/2025, mực nước thượng lưu các sông biến đổi chậm theo xu thế xuống dần; riêng sông Ngàn Sâu, Ngàn Phố xuất hiện 3 đợt lũ vừa nhỏ với mực nước đỉnh lũ lớn nhất trong tháng 11 trên sông Ngàn Sâu ở mức BĐ1-BĐ2 và trên BĐ2; trung lưu các sông dao động theo điều tiết hồ chứa, hạ lưu biến đổi theo triều. Trong tháng 12/2025, mực nước thượng lưu các sông biến đổi chậm theo xu thế xuống dần, trung lưu dao động theo điều tiết hồ chứa, hạ lưu biến đổi theo triều.

Trong tháng 10-12/2025, lưu lượng dòng chảy trên các sông ở Thanh Hóa phổ biến cao hơn TBNN cùng kỳ từ 29-88%, các sông ở Nghệ An xấp xỉ TBNN, các sông ở Hà Tĩnh: sông Ngàn Sâu thấp hơn 18% trong tháng 10 và cao hơn từ 16-108% trong tháng 11-12%; sông Ngàn Phố thấp hơn khoảng từ 50-62% trong tháng 10 và 12 và cao hơn trong tháng 11.

Từ tháng 01-03/2026, lưu lượng dòng chảy trên các sông giảm dần. Tổng lưu lượng dòng chảy trên sông Mã tại trạm Cẩm Thủy cao TBNN cùng kỳ từ 31-35%, sông Cả tại trạm Yên Thượng cao hơn từ 11-33%, sông Ngàn Sâu tại trạm Hòa Duyệt cao hơn từ 14-40%, sông Ngàn Phố tại Sơn Diệm thấp hơn từ 61-70%

+ Các sông từ Quảng Trị đến TP. Huế:

Từ tháng 04/2025, lưu lượng dòng chảy trên các sông ít biến đổi và theo xu thế giảm dần. Tháng 5-6, trên các sông xuất hiện 02 đợt dao động nhỏ và 1 đợt lũ từ ngày 11-15/6, đỉnh lũ ở mức BĐ1-BĐ2, có sông trên BĐ2, riêng sông Kiến Giang, sông Thạch Hãn (Quảng Trị) và sông Bồ (TP. Huế) ở mức BĐ3. Tổng lượng dòng chảy trên các sông ở mức xấp xỉ đến cao hơn 40%, riêng sông Tả Trạch cao hơn 200%. Từ tháng 07-08/2025, trên các sông trong khu vực đã xuất hiện 2 đợt lũ vào các ngày từ 25-27/8 và từ 30-31/8. Đỉnh lũ cao nhất ở mức BĐ1-BĐ2, riêng trên sông Kiến Giang tại trạm Lệ Thủy ở mức BĐ2-BĐ3. Tổng lượng dòng chảy từ tháng 7-8/2025, trên các sông từ Quảng Trị đến TP. Huế cao hơn TBNN cùng kỳ từ 38-145%, sông Bến Hải (Quảng Trị) tại trạm Gia Vòng thấp hơn 17%.

Tháng 09-12/2025, trên các sông đã xuất hiện 4-5 đợt lũ, các đợt lũ nhỏ và vừa xảy ra từ ngày 28-30/9 và từ ngày 21-25/10; các đợt lũ lớn và đặc biệt lớn từ ngày 26-31/10, từ ngày 01-05/11 và từ ngày 16-20/11. Đợt lũ từ ngày 26-31/10 và từ ngày 01-05/11, trên sông Bồ và sông Hương (TP Huế) xuất hiện lũ đặc biệt lớn, đỉnh lũ trên sông Bồ tại trạm Phú Ốc 5,31m (13h/03/11), trên BĐ3 0,81m, vượt lũ lịch sử năm 2020 (5,24m), trên sông Hương tại trạm Kim Long 5,05m (20h/27/10), trên BĐ3 1,55m, các sông khác ở mức BĐ2-BĐ3 và trên mức BĐ3. Tổng lượng dòng chảy trên các sông cao hơn TBNN cùng kỳ từ 44-100%, riêng các sông phía bắc Quảng Trị cao hơn khoảng 15%.

Tháng 01-03/2026, dòng chảy trên các sông ít biến đổi. Tổng lượng dòng chảy trên các sông từ thiếu hụt 66% đến cao hơn 15% so với TBNN cùng kỳ, riêng trạm Thượng Nhật trên sông Tả Trạch cao hơn 290%.

b. Dự báo, cảnh báo

- Tổng lượng mưa: Thanh Hóa-Nghệ An phổ biến 1400-2400mm, riêng khu vực từ Hà Tĩnh đến Huế phổ biến 2000-4000mm, có nơi cao hơn.

- Tổng lượng dòng chảy:

+ Các sông từ Thanh Hóa đến Hà Tĩnh:

Từ tháng 04-12/2026, lưu lượng dòng chảy trên các sông tăng trở lại trong các tháng từ 5-10/2026, và giảm dần trong các tháng 11-12/2026. Tổng lượng dòng chảy trên các sông ở Thanh Hóa thấp hơn TBNN cùng kỳ từ 18-35% trong các tháng 5-7/2026; ở mức xấp xỉ TBNN trong các tháng 8-10; cao hơn từ 8-12% trong tháng 4, 11 và 12. Các sông ở Nghệ An phổ biến thấp hơn TBNN từ 25-44%, riêng tháng 4 ở mức TBNN. Các sông ở Hà Tĩnh: sông Ngân Sâu ở mức xấp xỉ và thấp hơn TBNN từ 10-27% trong các tháng 4-10/2026 và tương đương TBNN trong các tháng 11-12/2026; sông Ngân Phố thấp hơn từ 16- 75%.

Từ tháng 01-03/2027, lưu lượng dòng chảy các sông giảm dần. Tổng lượng

dòng chảy trên các sông ở Thanh Hóa tương đương TBNN cùng kỳ; các sông ở Nghệ An thấp hơn 5-10%; Các sông ở Hà Tĩnh: sông Ngân Sâu ở mức tương đương TBNN; sông Ngân Phố thấp hơn từ 62-65%.

+ Các sông từ Quảng Trị đến TP. Huế:

Từ tháng 04/2026, lưu lượng dòng chảy trên các sông giảm dần.

Từ tháng 05-07/2026, trên các sông có khả năng xuất hiện 1-2 đợt dao động.

Từ tháng 08-12/2026, trên các sông có khả năng xuất hiện 3-5 đợt lũ. Lưu lượng dòng chảy được bổ sung và tăng cao hơn.

Từ tháng 01-03/2027, dòng chảy trên các sông ít biến đổi và giảm dần.

Tổng lượng dòng chảy năm thấp hơn khoảng 22% đến xấp xỉ TBNN, riêng sông Tả Trạch tại trạm Thượng Nhật cao hơn 157%.

4. Các lưu vực sông thuộc khu vực Nam Trung Bộ

a. Diễn biến tình hình nguồn nước đã qua

- Tổng lượng mưa: phía Bắc từ 3000-5000mm, riêng Trà My 6927mm, phía Nam: phổ biến từ 1600-2500mm, có nơi cao hơn.

- Tổng lượng dòng chảy:

+ Các sông từ TP. Đà Nẵng đến Quảng Ngãi:

Tháng 04/2025, lưu lượng dòng chảy trên các sông ít biến đổi và theo xu thế giảm dần. Tháng 5-6, mực nước trên các sông xuất hiện 02 đợt dao động nhỏ và 1 đợt lũ từ ngày 11-15/6 trên các sông ở TP Đà Nẵng, đỉnh lũ ở mức BĐ1-BĐ2 và trên mức BĐ2. Tổng lượng dòng chảy các sông cao hơn từ 77-120%, riêng sông Vu Gia (Đà Nẵng) tại trạm Thành Mỹ và sông Vệ (Quảng Ngãi) tại trạm An Chỉ thấp hơn từ 45-60%.

Từ tháng 07-08/2025, trên các sông dòng chảy đã xuất hiện 2 đợt dao động vào các ngày từ 02-04/7 và từ ngày 26-28/8. Tổng lượng dòng chảy từ tháng 07-08/2025 ở mức cao hơn TBNN cùng kỳ từ 165-179%, sông Vu Gia (TP Đà Nẵng) và sông Vệ (Quảng Ngãi) thấp hơn từ 30-49%.

Tháng 09-12/2025, trên các sông đã xuất hiện 4-5 đợt lũ, các đợt lũ nhỏ và vừa xảy ra từ ngày 28-30/9, từ ngày 06-08/11 và từ ngày 03-06/12; các đợt lũ lớn và đặc biệt lớn từ ngày 26-31/10, từ ngày 01-05/11. Đợt lũ từ ngày 26-31/10, trên sông Vu Gia-Thu Bồn (TP. Đà Nẵng) xuất hiện lũ đặc biệt lớn, đỉnh lũ trên sông Vu Gia tại trạm Ái Nghĩa 10,60m (19h/29/10), trên BĐ3 1,60m, trên sông Thu Bồn tại trạm Câu Lâu 5,62m (02h/30/10), trên BĐ3 1,62m, vượt lũ lịch sử năm 1964 (5,48m), đỉnh lũ sông Trà Khúc tại trạm Trà Khúc và sông Vệ tại trạm Sông Vệ (Quảng Ngãi) cao hơn BĐ3 từ 0,38-1,37m. Tổng lượng

dòng chảy ở mức cao hơn TBNN cùng kỳ từ 20-68%, riêng sông Vệ (Quảng Ngãi) tại trạm An Chỉ thấp hơn khoảng 70%.

Tháng 01-03/2026, dòng chảy trên các sông cao hơn từ 48-66% so với TBNN cùng kỳ, riêng trạm Thành Mỹ trên sông Vu Gia và trạm An Chỉ trên sông Vệ thấp hơn 68-76%.

+ *Các sông từ Gia Lai đến Khánh Hòa:*

Từ tháng 01-8/2025, lưu lượng dòng chảy trên các sông biến đổi chậm; trong tháng 9 xuất hiện vài đợt dao động, từ nửa cuối tháng 10 đến 12/2025 trên các sông đã xuất hiện 4 đợt lũ và vài đợt dao động. Tổng lượng dòng chảy trên sông Ba tại Củng Sơn cao hơn 23% so với TBNN, sông Cái Nha Trang ở mức cao hơn 67% so với TBNN.

b. Dự báo, cảnh báo

- Tổng lượng mưa: phía Bắc 2000-4000mm, phía Nam 1000-2000mm.

- Tổng lượng dòng chảy:

+ *Các sông từ TP. Đà Nẵng đến Quảng Ngãi:*

Từ tháng 04/2026, lưu lượng dòng chảy trên các sông giảm dần. Từ tháng 05-08/2026, trên các sông có khả năng xuất hiện 1-2 đợt dao động. Tháng 09-12/2026, trên các sông có khả năng xuất hiện 3-5 đợt lũ. Lưu lượng dòng chảy được bổ sung và tăng cao. Từ tháng 01-03/2027, dòng chảy trên các sông ít biến đổi và giảm dần.

Tổng lượng dòng chảy năm trên các sông cao hơn từ 15-22%, sông Vu Gia tại trạm Thành Mỹ và sông Vệ tại trạm An Chỉ thấp hơn từ 16-73%.

+ *Các sông từ Gia Lai đến Khánh Hòa:*

Từ tháng 4-8/2026, lưu lượng dòng chảy trên các sông có dao động. Từ tháng 9-12/2026, trên các sông ở trong khu vực có khả năng xuất hiện từ 3-4 đợt lũ, tổng lượng dòng chảy tăng. Từ tháng 01-3/2027 dòng chảy trên các sông có xu thế giảm dần.

Tổng lượng dòng chảy từ tháng 4/2026 đến tháng 3/2027, trên sông Ba tại Củng Sơn thấp hơn 18%, sông Cái Nha Trang tại Đồng Trăng cao hơn 36% so với TBNN.

5. Lưu vực sông Mê Công

a. Diễn biến tình hình nguồn nước đã qua

- Tổng lượng mưa: Phổ biến từ 2000-2500mm.

- Tổng lượng dòng chảy:

+ *Sông Sê San, Srepok:*

Từ tháng 4-6/2025, lưu lượng dòng chảy các sông trên lưu vực sông Sê San và Srêpôk dao động theo xu thế tăng dần. Tổng lượng dòng chảy trên các sông phổ biến cao hơn TBNN cùng kỳ từ 20-100%, một số sông ở mức cao hơn nhiều; riêng trên sông ĐăkBlá tại trạm Kon Plông và Kon Tum tổng lượng dòng chảy thấp hơn từ 23-52% so với TBNN cùng kỳ. Từ tháng 7-9/2025, trên sông Krông Ana xuất hiện 3 đợt dao động với biên độ từ 1,63-3,30m; hạ lưu sông Srêpôk xuất hiện 3 đợt lũ nhỏ và vừa do ảnh hưởng của điều tiết thủy điện tuyến trên, đỉnh lũ cao nhất tại trạm Bản Đôn lên mức BĐ2; các sông khác phổ biến dao động theo điều tiết của hồ chứa thủy điện. Lưu lượng dòng chảy đến các sông trên lưu vực Sê San và Srêpôk phổ biến dao động theo xu thế tăng dần. Tổng lượng dòng chảy trên các sông phổ biến ở mức xấp xỉ và thấp hơn TBNN cùng kỳ từ 30-67%, riêng sông Pô Kô và Đăk Tô Kan thuộc lưu vực sông Sê San tổng lượng dòng chảy cao hơn so với TBNN cùng kỳ từ 26-38%.

Trong các tháng mùa lũ từ tháng 10-12/2025, trên các sông thuộc lưu vực Sê San và Srêpôk đã xuất hiện 2-3 đợt lũ vừa và lớn, biên độ trong các trận lũ lớn từ 3,34-7,63m; đỉnh lũ trên các sông ở mức BĐ2-BĐ3, có sông trên BĐ3. Tổng lượng dòng chảy trên các sông phổ biến ở mức tương đương và cao hơn TBNN cùng kỳ từ 26-81%, riêng hạ lưu sông Đăkblá thuộc lưu vực sông Sê San tổng lượng dòng chảy thấp hơn so với TBNN cùng kỳ khoảng 71%.

Từ tháng 1-3/2026, lưu lượng dòng chảy các sông trên khu vực biến đổi theo xu thế giảm dần. Tổng lượng dòng chảy trên lưu vực sông Sê San ở mức xấp xỉ và thấp hơn TBNN cùng kỳ từ 45-60%, các sông lưu vực Srêpôk phổ biến cao hơn TBNN từ 9-16%; riêng sông Krông Búk, Ea Krông tổng lượng dòng chảy cao hơn TBNN từ 108-125%.

+ *Sông Cửu Long:*

Tổng lượng dòng chảy từ tháng 4 đến tháng 6/2025 ở mức thấp hơn từ 15-25% so với TBNN cùng kỳ. Tổng lượng dòng chảy tháng 7 đến tháng 10/2025 về đầu nguồn sông Cửu Long ở mức cao hơn TBNN từ 40-80%. Từ cuối tháng 10, tổng lượng dòng chảy với xu thế xuống dần. Tổng lượng dòng chảy tháng 11 và tháng 12/2025 về đầu nguồn sông Cửu Long ở mức cao hơn TBNN từ 50-70%, tổng lượng từ tháng 1-3/2026 cao hơn TBNN từ 25-45%.

b. Dự báo, cảnh báo

- Tổng lượng mưa: Phổ biến từ 1200-2000mm, có nơi cao hơn.

- Tổng lượng dòng chảy:

+ *Sông Sê San, Srepok:*

Từ tháng 4-5/2026, lưu lượng dòng chảy trên các sông ít biến đổi và giảm,

từ tháng 6 lưu lượng trên các sông tăng dần. Tổng lượng dòng chảy trên các sông phổ biến thấp hơn TBNN cùng kỳ từ 21-68%; riêng Krông Búk và Ea Krông ở mức cao hơn từ 81-90%. Từ tháng 7-9/2026, lưu lượng dòng chảy trên các sông biến đổi theo xu thế tăng dần. Tổng lượng dòng chảy các sông trên các sông phổ biến ở mức xấp xỉ và thấp hơn TBNN cùng kỳ từ 13-70%; riêng sông Ea Krông, sông Đăk Nông cao hơn TBNN cùng kỳ từ 26-63%. Từ tháng 10-12/2026, trên các sông chính có khả năng xuất hiện 2-3 đợt lũ. Lượng dòng chảy trên các sông tăng cao trong giai đoạn này. Tổng lượng dòng chảy trên các sông phổ biến cao hơn TBNN cùng kỳ từ 8-48%; sông Krông Ana ở mức tương đương TBNN; riêng sông Đăkbla lưu lượng dòng chảy thấp hơn từ 52-71% so với TBNN.

Từ tháng 01-3/2027 dòng chảy trên các sông biến đổi theo xu thế giảm dần. Tổng lượng dòng chảy trên các sông lưu vực Sê San phổ biến thấp hơn TBNN cùng kỳ 10-62%; các sông còn lại ở mức tương đương và cao hơn từ 27-38%; một số sông ở mức cao hơn nhiều như Krông Búk, Ea Krông và Đăk Nông.

Tổng lượng dòng chảy năm trên sông Đăkbla tại trạm Kon Tum thấp hơn TBNN cùng kỳ 62%, trên sông Srêpôk tại trạm Giang Sơn thấp hơn 8%.

+ *Sông Cửu Long:*

Tổng lượng dòng chảy về đầu nguồn sông Cửu Long tháng 4/2026 phổ biến ở mức cao hơn TBNN khoảng 20-35%. Từ tháng 02 đến tháng 5, tổng lượng về ĐBSCL ở mức cao hơn TBNN từ 10-15%. Từ cuối tháng 5, tổng lượng dòng chảy có xu thế lên dần. Từ tháng 6 đến tháng 9, tổng lượng ở mức tương đương TBNN. Từ cuối tháng 10, tổng lượng dòng chảy với xu thế xuống dần. Tổng lượng dòng chảy từ tháng 10 đến tháng 12 về đầu nguồn sông Cửu Long ở mức thấp hơn TBNN từ 5-10%, từ tháng 01 đến tháng 3 thấp hơn từ 10-25%.

Thời gian ban hành bản tin tiếp theo: ngày 15/07/2026

Tin phát lúc: 15h00'

**Người chịu trách nhiệm
ban hành bản tin**



Phùng Tiến Dũng

Phụ lục

Phụ lục 1: Bảng trị số tổng lượng nước thực đo và dự báo các trạm

Bảng 1.1: Tổng lượng mưa dự báo từ tháng 4/2026 đến tháng 3/2027

Lưu vực	Trạm	Thực đo trong 1 năm qua (mm)	So sánh với TBNN (%)	Dự báo trong 1 năm tới (mm)	So sánh với TBNN (%)
Lưu vực sông Hồng	Tam Đường	2977	>23	1700-2500	Xấp xỉ
	Sơn La	1689	>22	1000-1500	Xấp xỉ
	Hòa Bình	2431	>34	1200-2200	Xấp xỉ
	Lào Cai	2554	>47	1200-2200	Xấp xỉ
	Yên Bái	2615	>43	1400-2400	Xấp xỉ
	Tuyên Quang	2388	>49	1400-2400	Xấp xỉ
	Hà Giang	3422	>44	2000-3000	Xấp xỉ
	Láng	2634	>60	1400-2400	Xấp xỉ
	Thái Bình	2122	>37	1400-2400	Xấp xỉ
	Nam Định	1939	>20	1200-2200	Xấp xỉ
Lưu vực sông Thái Bình	Bắc Cạn	2463	>70	1200-2200	Xấp xỉ
	Thái Nguyên	2930	>61	1200-2200	Xấp xỉ
	Bắc Ninh	2307	>43	1200-2200	Xấp xỉ
	Lạng Sơn	1964	>53	1000-2000	<5-15%
	Bắc Giang	2464	>66	1000-2000	Xấp xỉ
	Hải Dương	1895	>27	1000-2000	Xấp xỉ
Lưu vực sông thuộc khu vực Bắc Trung Bộ	Hồi Xuân	2352	>36	1400-2400	<5-15%
	Bái Thượng	3682	>97	1400-2400	<5-15%
	Thanh Hóa	2470	>52	1400-2400	Xấp xỉ
	Quỳ Châu	2583	>57	1400-2400	Xấp xỉ
	Cửa Rào	2031	>59	1400-2400	Xấp xỉ
	Đô Lương	2650	>47	1400-2400	<5-15%
	Vinh	2952	>46	1400-2400	<5-15%
	Hương Sơn	2850	>36	1200-2200	<5-15%
	Hương Khê	3529	>47	2000-3000	<5-15%
	Hà Tĩnh	3775	>42	2000-3000	<5-15%
	Đông Hới	3507	>67	2000-3000	<5-15%
	Quảng Trị	3511	>46	2000-3000	<5-15%
	Nam Đông	6567	>69	3000-4000	<5-15%
Huế	5209	>65	2000-3000	<5-15%	
Lưu vực sông	Đà Nẵng	3729	>55	2000-3000	<5-15%

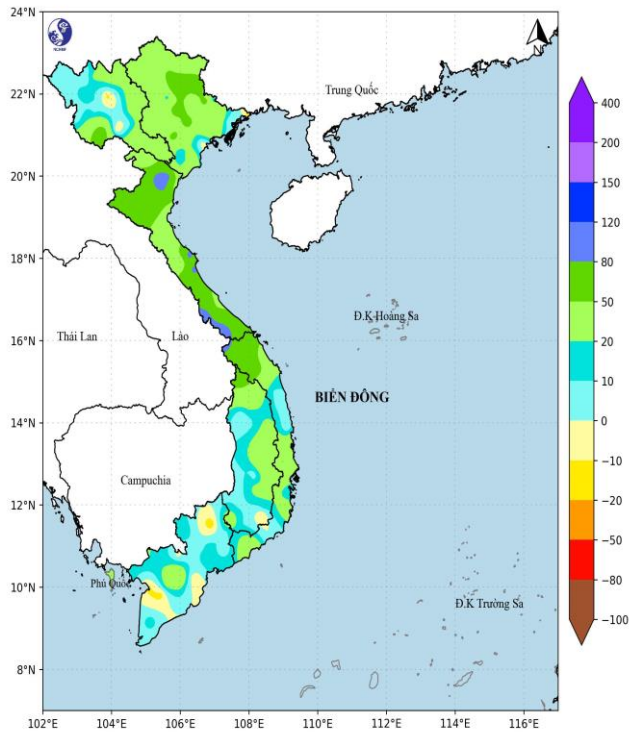
Lưu vực	Trạm	Thực đo trong 1 năm qua (mm)	So sánh với TBNN (%)	Dự báo trong 1 năm tới (mm)	So sánh với TBNN (%)
thuộc khu vực Nam Trung Bộ	Trà My	6927	>62	3000-4000	<5-15%
	Ba Tơ	4183	>9	3000-4000	<5-15%
	Quảng Ngãi	3157	>20	2000-3000	Xấp xỉ
	Quy Nhơn	2356	>21	1200-2200	Xấp xỉ
	An Khê	2114	>25	1200-2200	Xấp xỉ
	Tuy Hòa	2669	>26	1200-2200	Xấp xỉ
	Nha Trang	1650	>10	1000-2000	Xấp xỉ
Lưu vực sông Mê Công	Kon Tum	2289	>21	1000-2000	Xấp xỉ
	Lắk	2423	>26	1000-2000	Xấp xỉ
	Buôn Mê Thuột	2087	>14	1000-2000	Xấp xỉ
	Biên Hòa	2271	>19	1000-2000	Xấp xỉ
	Cần Thơ	2009	>26	1000-2000	Xấp xỉ

Bảng 1.2: Tổng lượng nước dự báo từ tháng 4/2026 đến tháng 3/2027

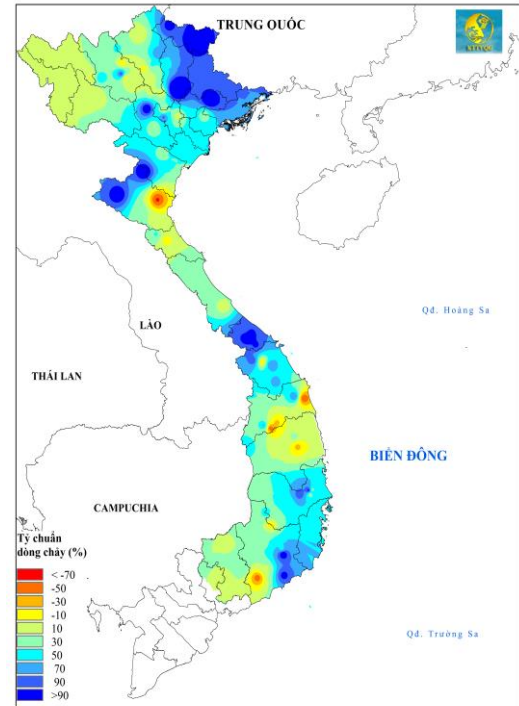
Sông	Trạm	Thực đo (triệu m ³)	So sánh TBNN (%)	Dự báo (triệu m ³)	So sánh TBNN (%)
Đà	Hồ Hòa Bình	60156	>10.3	48880	<10.4
Thao	Yên Bái	13970	<22	12614	<29
Lô	Tuyên Quang	16462	<28	15295	<33
Cầu	Gia Bảy	3154	>75	2522	>40
Lục Nam	Chũ	1419	>2	1525	>10
Hồng	Hà Nội	80007	>26	70956	>12
Mã	Cẩm Thủy	16095	>37%	11054	<6%
Cả	Yên Thượng	16324	TBNN	11291	<30%
La	Hòa Duyệt	4555	>31%	3165	<9%
Tả Trạch	Thượng Nhật	1253	>157%	912	>86%
Thu Bồn	Nông Sơn	15435	>67%	11722	>26%
Trà Khúc	Sơn Giang	11069	>72%	7688	>19%
Ba	Củng Sơn	9555	>23%	6370	<18%
Cái NT	Đồng Trăng	2563	>67%	2144	>36%
ĐăkBlá	Kon Tum	1081	< 60%	902	< 66%
Srêpôk	Giang Sơn	3240	> 29%	2304	< 8%

Sông	Trạm	Thực đo (triệu m ³)	So sánh TBNN (%)	Dự báo (triệu m ³)	So sánh TBNN (%)
Tiền	Tân Châu			302330	< 5
Hậu	Châu Đốc			59440	< 15

Phụ lục 2: Bản đồ phân bố hiện trạng nguồn nước từ tháng 4/2026 đến tháng 3/2027



Bản đồ chênh lệch tổng lượng mưa so với TBNN



Bản đồ hiện trạng chênh lệch tổng lượng dòng chảy so với TBNN